

SPRAWOZDANIE

Z DZIAŁALNOŚCI POWIATOWEGO CENTRUM POMOCY RODZINIE

W WODZISŁAWIU ŚLĄSKIM

ZA 2025 ROK

WRAZ Z WYKAZEM POTRZEB

Wodzisław Śląski, 2026 r.

SPIS TREŚCI:

1.	Sprawozdanie z działalności Powiatowego Centrum Pomocy Rodzinie w Wodzisławiu Śląskim	5
1.1.	Wstęp	5
1.2.	Podstawa prawna działania Powiatowego Centrum Pomocy Rodzinie w Wodzisławiu Śląskim	7
1.3.	Struktura organizacyjna Powiatowego Centrum Pomocy Rodzinie w Wodzisławiu Śląskim	8
1.4.	Plan finansowy jednostki	10
1.5.	Realizacja kluczowych zadań wynikających z ustawy o pomocy społecznej	11
1.5.1.	Strategie i programy pomocy społecznej	12
1.5.1.1.	Powiatowa Strategia Rozwiązywania Problemów Społecznych na lata 2016 – 2026	12
1.5.1.2.	Powiatowy Program Działań na Rzecz Osób Niepełnosprawnych na lata 2016 – 2026	15
1.5.1.3.	Powiatowy Program Przeciwdziałania Przemocy Domowej oraz Ochrony Osób Doznających Przemocy Domowej w Powiecie Wodzisławskim na lata 2025 - 2030	17
1.5.2.	Prowadzenie i rozwój infrastruktury domów pomocy społecznej o zasięgu ponadgminnym ...	18
1.5.3.	Prowadzenie ośrodków wsparcia	20
1.5.4.	Prowadzenie mieszkań treningowych i wspomaganych	21
1.5.5.	Poradnictwo specjalistyczne i interwencja kryzysowa	28
1.5.6.	Szkolenie i doskonalenie zawodowe kadry pomocy społecznej	30
1.6.	Realizacja kluczowych zadań wynikających z ustawy o rehabilitacji zawodowej i społecznej oraz zatrudnianiu osób niepełnosprawnych	31
1.6.1.	Podział środków finansowych z Państwowego Funduszu Rehabilitacji Osób Niepełnosprawnych na zadania z zakresu rehabilitacji społecznej	31
1.6.1.1.	Współpraca z organizacjami pozarządowymi	34
1.6.1.2.	Działalność warsztatów terapii zajęciowej	35
1.6.2.	Realizacja programów finansowanych ze środków Państwowego Funduszu Rehabilitacji Osób Niepełnosprawnych	37
1.6.2.1.	Program „Aktywny samorząd”	37
1.6.2.2.	Program „Samodzielność – Aktywność - Mobilność” Mieszkanie dla absolwenta	39
1.6.2.3.	Program „Zajęcia klubowe w WTZ”	40
1.6.2.4.	Program „Wyrównywanie różnic między regionami III”	41
1.7.	Realizacja programów finansowanych ze środków Funduszu Solidarnościowego	42
1.7.1.	Program „Opieka wytchnieniowa” dla Jednostek Samorządu Terytorialnego – edycja 2025	43
1.7.2.	Program „Asystent osobisty osoby z niepełnosprawnością” dla Jednostek Samorządu Terytorialnego – edycja 2025	46
1.8.	Realizacja działań w „Oazie aktywności”	49
2.	Sprawozdanie z działalności jednostek organizacyjnych pomocy społecznej	55
2.1.	Dom Pomocy Społecznej im. Papieża Jana Pawła II w Gorzycach	55
2.2.	Dom Pomocy Społecznej Zgromadzenia Sióstr Opatrzności Bożej w Wodzisławiu Śląskim	63
2.3.	Powiatowy Ośrodek Wsparcia PERŁA w Wodzisławiu Śląskim	68
2.4.	Ośrodek Wsparcia w Połomi	75

2.5.	Specjalistyczny Ośrodek Wsparcia dla Osób Doznających Przemocy Domowej w Wodzisławiu Śląskim.....	83
2.6.	Warsztat Terapii Zajęciowej w Gorzycach.....	90
2.7.	Warsztat Terapii Zajęciowej w Wodzisławiu Śląskim	94
3.	Wykaz potrzeb w zakresie pomocy społecznej.....	99
4.	Podsumowanie	100

1. Sprawozdanie z działalności Powiatowego Centrum Pomocy Rodzinie w Wodzisławiu Śląskim

1.1. Wstęp

Pomoc społeczna to kluczowy element polityki społecznej państwa, który ma za zadanie umożliwić osobom i rodzinom pokonanie trudnych sytuacji życiowych, które przekraczają ich własne zasoby i możliwości.

Powiatowe Centrum Pomocy Rodzinie jest jednostką powołaną do realizacji zadań powiatu w zakresie rozwiązywania problemów społecznych, a także wspierania osób z niepełnosprawnością, osób i rodzin znajdujących się w trudnej sytuacji życiowej, ze szczególnym uwzględnieniem niezbędnych potrzeb środowiska lokalnego.

Powiatowe Centrum Pomocy Rodzinie to instytucja pomocy społecznej, której zadaniem jest wspieranie, wspomaganie, a także umożliwianie osobom i rodzinom przezwyciężanie trudnych sytuacji życiowych, z wykorzystaniem ich własnych zasobów i możliwości.

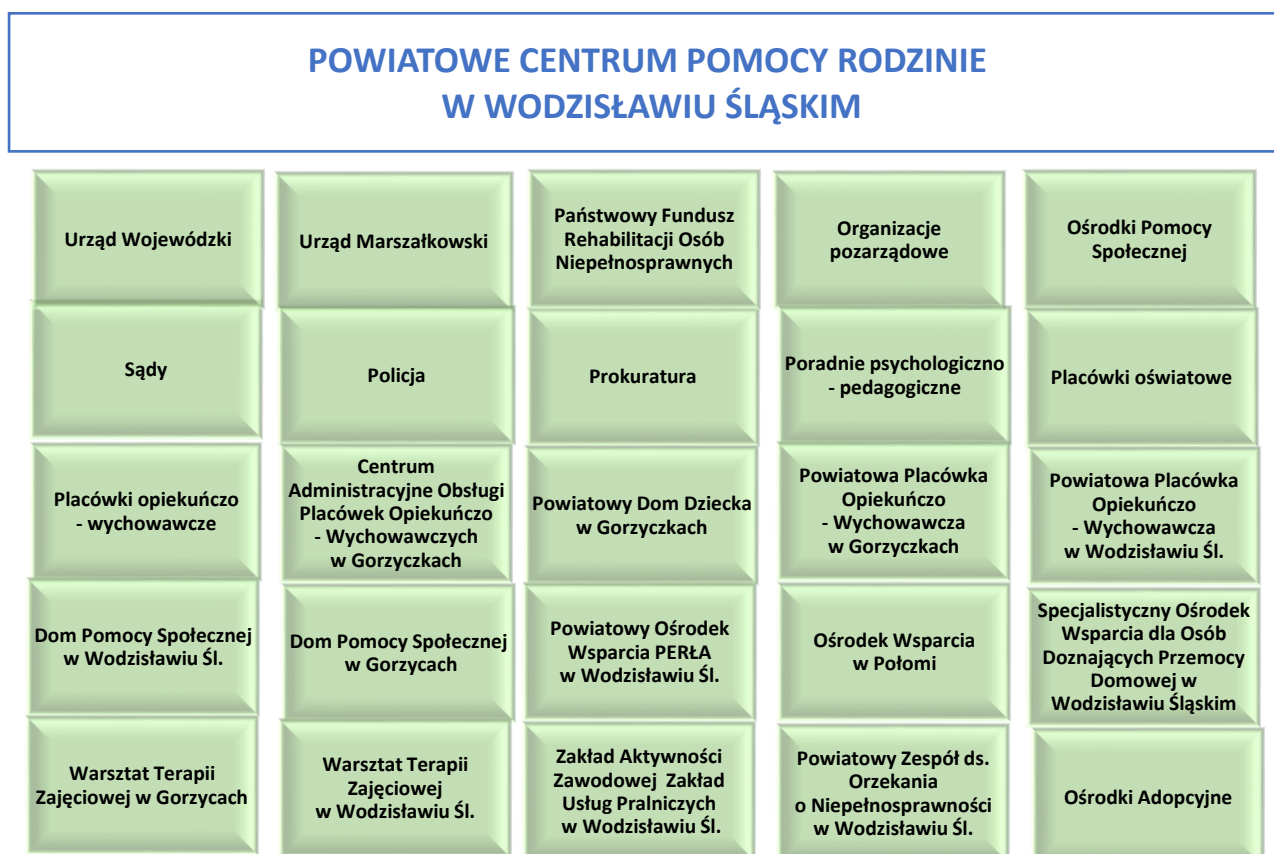
Powiatowe Centrum Pomocy Rodzinie dąży do zapobiegania trudnym sytuacjom, poprzez podejmowanie działań zmierzających do życiowej samodzielności osób i rodzin, a także zmierza do ich integracji ze środowiskiem lokalnym.

Priorytetową rolą Powiatowego Centrum Pomocy Rodzinie jest rozwiązywanie i minimalizowanie głównych problemów społecznych występujących w powiecie, takich jak: kryzysy rodzinne, przemoc, ubóstwo, niepełnosprawność, problemy osób starszych.

Działalność Powiatowego Centrum Pomocy Rodzinie w 2025 r. skupiała się na trzech najważniejszych obszarach: pomocy społecznej, rehabilitacji społecznej osób z niepełnosprawnościami, a także pieczy zastępczej.

Centrum pełni również rolę koordynatora systemu wsparcia na terenie powiatu. Opiera swą działalność o wielopłaszczyznową współpracę najważniejszych podmiotów publicznych, które zajmują się problematyką społeczną. Współpraca jednostek, podmiotów działających na rzecz określonych grup społecznych powoduje większą skuteczność podejmowanych działań zmierzających do poprawy życia społecznego. Sprawozdanie podsumowuje zarówno działalność Powiatowego Centrum Pomocy Rodzinie w Wodzisławiu Śląskim, jak również jednostek organizacyjnych działających w obszarze polityki społecznej na terenie Powiatu Wodzisławskiego.

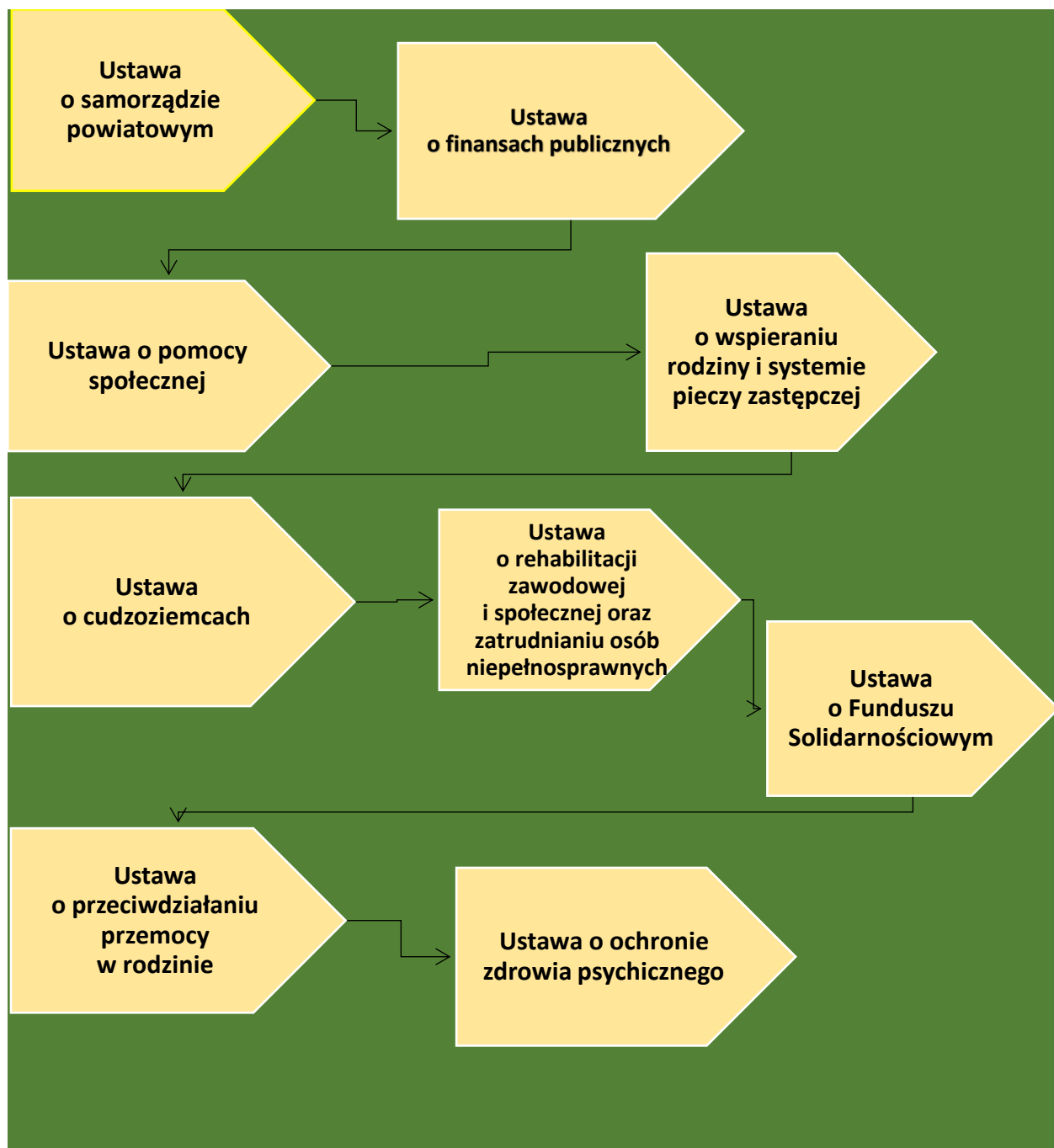
Rysunek 1: Otoczenie Powiatowego Centrum Pomocy Rodzinie w Wodzisławiu Śląskim



1.2. Podstawa prawna działania Powiatowego Centrum Pomocy Rodzinie w Wodzisławiu Śląskim

Powiatowe Centrum Pomocy Rodzinie działa na podstawie obowiązującego prawa, w szczególności w oparciu o ustawy oraz przepisy wykonawcze.

Rysunek 2: Podstawa prawna działania Powiatowego Centrum Pomocy Rodzinie w Wodzisławiu Śląskim



1.3. Struktura organizacyjna Powiatowego Centrum Pomocy Rodzinie w Wodzisławiu Śląskim

Powiatowe Centrum Pomocy Rodzinie jest podstawowym ogniwem struktury pomocy społecznej w Powiecie Wodzisławskim. Główny zakres świadczonych usług to: działania na rzecz osób z niepełnosprawnościami, osób zagrożonych wykluczeniem społecznym.

Powiatowe Centrum Pomocy Rodzinie, realizując zadania wynikające z obowiązujących przepisów prawa, w szczególności w zakresie rehabilitacji społecznej osób z niepełnosprawnościami oraz organizacji systemu wsparcia instytucjonalnego, podejmuje także działania ukierunkowane na poprawę jakości życia mieszkańców powiatu znajdujących się w trudnej sytuacji życiowej. Ponadto Powiatowe Centrum Pomocy Rodzinie jest organizatorem rodzinnej pieczy zastępczej, a także nadzoruje działalności jednostek organizacyjnych takich jak: ośrodki wsparcia, domy pomocy społecznej, warsztaty terapii zajęciowej.

Regulamin organizacyjny Powiatowego Centrum Pomocy Rodzinie określa szczegółowo wewnętrzną organizację jednostki, a także zakresy działania komórek organizacyjnych.

Realizacja zadań była możliwa dzięki zatrudnionej, wyspecjalizowanej kadrze. W 2025 r. w Powiatowym Centrum Pomocy Rodzinie zatrudnionych było łącznie 36 osób.

Zadania z zakresu ustawy o pomocy społecznej, które obejmują m. in. poradnictwo specjalistyczne, interwencję kryzysową, kierowanie do domów pomocy społecznej, pomoc instytucjonalną, realizację programów osłonowych. Powyższe zadania realizowało 8 osób - to kadra merytoryczna i administracyjno - obsługowa.

Zadania z zakresu ustawy o wspieraniu rodziny i systemie pieczy zastępczej obejmują organizację i nadzór nad pieczą zastępczą, wsparcie rodzin zastępczych oraz pomoc usamodzielnianym wychowankom.

Powyższe zadania realizuje 19 osób, w tym: koordynatorzy rodzinnej pieczy zastępczej: 8 osób, specjalista pracy socjalnej: 1 osoba, specjalista pracy z rodziną: 1 osoba, pedagog: 1 osoba, psycholog: 3 osoby.

Pozostali pracownicy tj. 5 osób realizuje świadczenia wynikające z ustawy o wspieraniu rodziny i systemie pieczy zastępczej.

Zadania z zakresu ustawy o rehabilitacji zawodowej i społecznej oraz zatrudnianiu osób niepełnosprawnych obejmują m.in. realizację programów Państwowego Funduszu Rehabilitacji Osób Niepełnosprawnych, dofinansowania dla osób niepełnosprawnych oraz działania na rzecz likwidacji barier i integracji społecznej. Kadra realizująca te zadania liczy 3 osoby.

Kwalifikacje i wykształcenie kadry wśród zatrudnionych pracowników Powiatowego Centrum Pomocy Rodzinie:

31 osób posiada wykształcenie wyższe, 1 osoba ukończyła specjalizację w zakresie pracy socjalnej, 1 osoba ukończyła studia z zakresu organizacji i zarządzania w pomocy społecznej.

Kadrę kierowniczą Powiatowego Centrum Pomocy Rodzinie stanowią:

Dyrektor: 1 osoba, Zastępca Dyrektora: 1 osoba, Kierownicy sekcji/zespołów: 4 osoby. Łącznie kadra kierownicza: 6 osób.

Pracownicy stale podwyższają swoje kwalifikacje zawodowe i doskonalą umiejętności uczestnicząc w szkoleniach i różnych formach doskonalenia.

1.4. Plan finansowy jednostki

Na plan finansowy Powiatowego Centrum Pomocy Rodzinie w Wodzisławiu Śląskim składają się środki własne powiatu oraz środki z dotacji celowych.

Plan finansowy jednostki w 2025 roku wynosił: 19 239 531,20 zł.

Tabela 1: Plan finansowy Powiatowego Centrum Pomocy Rodzinie w Wodzisławiu Śląskim

Źródło finansowania	Plan finansowy 2024 rok	Plan finansowy 2025 rok
całkowity budżet, w tym:	15 497 481,32 zł	19 239 531,20 zł
działalność bieżąca PCPR	2 488 172,82 zł	2 961 233,76 zł
piecza zastępcza	12 584 647,20 zł	15 223 060,44 zł
środki finansowe pozyskane w ramach Europejskiego Funduszu Społecznego	-	410 001,00 zł
środki finansowe pozyskane w ramach Funduszu Pracy	424 661,30 zł	645 236,00 zł
pozostałe, pozyskane środki: z Państwowego Funduszu Rehabilitacji Osób Niepełnosprawnych, z Funduszu Solidarnościowego (środki te nie wchodzą w plan)		
„Opieka wytchnieniowa” - środki z Funduszu Solidarnościowego (bez kosztów obsługi)	124 800,00 zł	228 850,00 zł
„Asystent osobisty osoby z niepełnosprawnością” - środki z Funduszu Solidarnościowego (bez kosztów obsługi)	491 640,00 zł	618 500,00 zł
„Aktywny Samorząd” - środki PFRON	957 256,00 zł	1 511 775,00 zł
„Zajęcia klubowe w WTZ” - środki PFRON	122 100,00 zł	121 278,00 zł
„Program wyrównywania różnic między regionami III” w obszarze B - środki PFRON	457 425,83 zł	151 000,00 zł

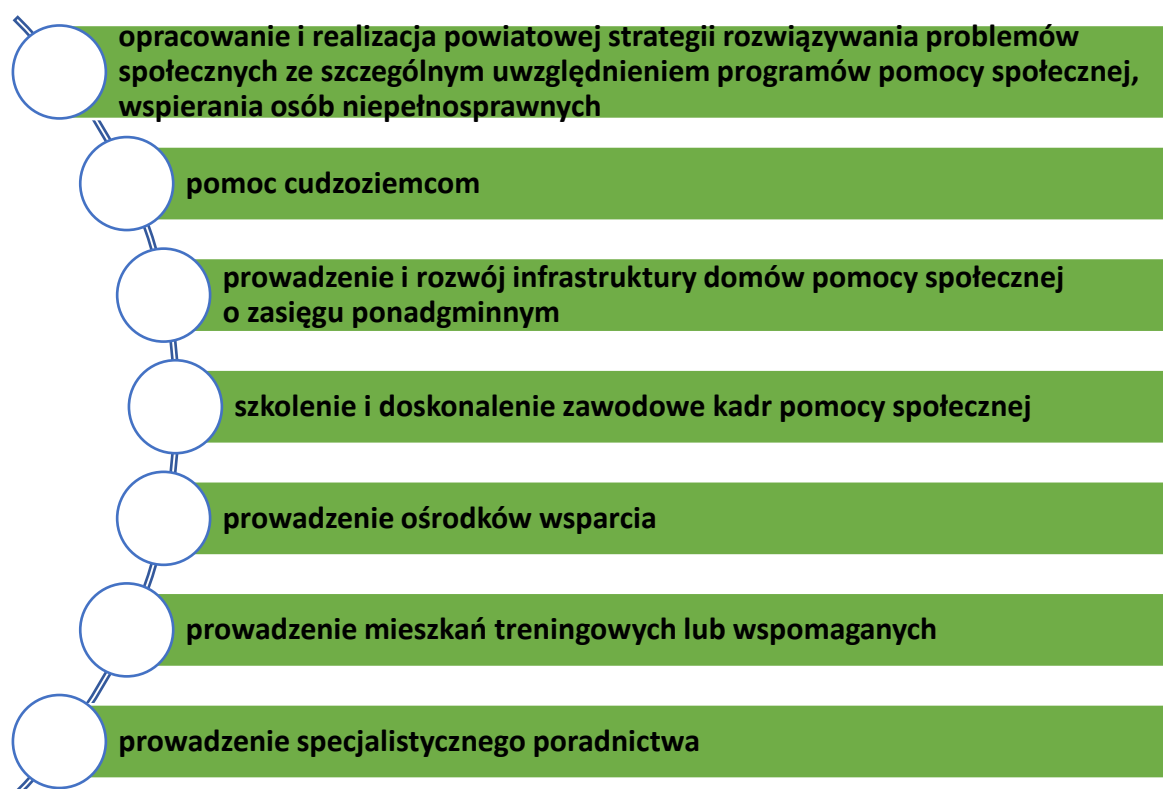
c. d. Tabela 1: Plan finansowy Powiatowego Centrum Pomocy Rodzinie w Wodzisławiu Śląskim

„Samodzielność – Aktywność - Mobilność!”- Mieszkania dla absolwenta od 22.08.2022 - 31.12.2027 r., - środki PFRON	95 591,49 zł	5 654,88 zł
„Samodzielność- Aktywność- Mobilność!”- Dostępne mieszkanie od 15.11.2022- 31.12.2026 r., - środki PFRON	100 738,38 zł	-
Razem	2 349 551,70 zł	2 637 057,88 zł

1.5. Realizacja kluczowych zadań wynikających z ustawy o pomocy społecznej

Powiatowe Centrum Pomocy Rodzinie w Wodzisławiu Śląskim realizuje najważniejsze zadania własne powiatu wynikające z ustawy o pomocy społecznej.

Rysunek 3: Zadania własne powiatu wynikające z ustawy o pomocy społecznej



1.5.1. Strategie i programy pomocy społecznej

1.5.1.1. Powiatowa Strategia Rozwiązywania Problemów Społecznych na lata 2016 – 2026

Powiatowa Strategia Rozwiązywania Problemów Społecznych została przyjęta Uchwałą Rady Powiatu Wodzisławskiego Nr XII/132/2015 z dnia 29 października 2015 r. jako wyraz długofalowej polityki społecznej władz Powiatu Wodzisławskiego, mającej na celu dążenie do poprawy warunków życia mieszkańców oraz tworzenia optymalnych warunków do ich aktywizacji. Dokument ten zawiera diagnozę, jak również wizję, cele strategiczne, cele szczegółowe oraz kierunki i przedsięwzięcia, których wdrożenie w znaczny sposób przyczynia się do rozwiązania problemów społecznych i minimalizuje społeczne skutki zachodzących zmian.

Cele strategiczne oraz powiązane z nimi cele operacyjne odnoszą się do czterech podstawowych zagadnień decydujących o aktualnej i perspektywicznej sytuacji społecznej Powiatu Wodzisławskiego. Zagadnienia te wynikają z ustalonych priorytetów, co obrazuje poniższy rysunek.

Rysunek 4: Cele strategiczne Powiatowej Strategii Rozwiązywania Problemów Społecznych na lata 2016 – 2026



Realizacja określonych w strategii celów koncentrowała się na podejmowaniu działań sprzyjających poprawie jakości życia mieszkańców powiatu oraz przeciwdziałaniu zjawisku wykluczenia społecznego. W ramach realizacji celów strategicznych podejmowane były działania ukierunkowane na wspieranie osób znajdujących się w trudnej sytuacji życiowej, w tym osób z niepełnosprawnościami, osób starszych oraz rodzin.

Działania te realizowane były m.in. poprzez rozwój usług, wsparcie instytucjonalne oraz realizację programów i projektów o charakterze społecznym. Istotnym elementem realizacji strategii była również integracja społeczności lokalnej. Cel ten był realizowany poprzez inicjowanie i wspieranie działań sprzyjających aktywizacji społecznej, rozwijaniu współpracy między instytucjami publicznymi, organizacjami pozarządowymi oraz innymi podmiotami działającymi w obszarze polityki społecznej.

Ważnym obszarem działań było zwiększenie skuteczności w ograniczaniu i rozwiązywaniu problemów społecznych.

Realizowane inicjatywy obejmowały m.in. rozwój systemu wsparcia, podejmowanie działań profilaktycznych oraz doskonalenie współpracy międzyinstytucjonalnej na rzecz mieszkańców. Pozwało to na lepsze rozeznanie potrzeb mieszkańców oraz na dostosowanie właściwych form wsparcia.

Rozwój systemu pomocy społecznej obejmował zarówno rozwój infrastruktury wsparcia, ale przede wszystkim podnoszenie jakości świadczonych usług.

Realizacja tego celu wymagała współpracy samorządu powiatowego z gminnym oraz innymi instytucjami i organizacjami pozarządowymi.

Rysunek 5: Problemy społeczne Powiatu Wodzisławskiego



Opracowanie konkretnych programów pozwoliło na realizację celów operacyjnych zawartych w strategii. Programy te były tworzone i realizowane poprzez podmioty samorządu lokalnego, podmioty pomocy społecznej, podmioty rynku pracy i inne z obszaru polityki społecznej.

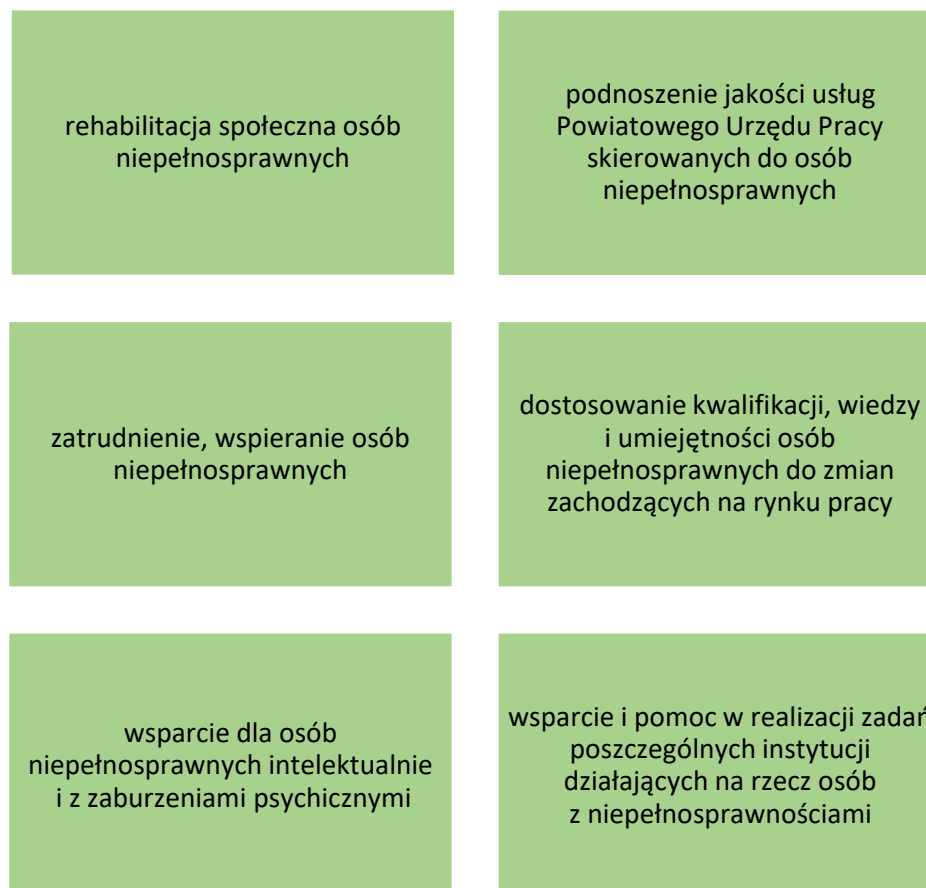
W roku 2025 Powiatowe Centrum Pomocy Rodzinie realizowało programy na rzecz osób z niepełnosprawnościami finansowane z:

- 1) Funduszu Solidarnościowego,
- 2) Państwowego Funduszu Rehabilitacji Osób Niepełnosprawnych.

1.5.1.2. Powiatowy Program Działań na Rzecz Osób Niepełnosprawnych na lata 2016 – 2026

Powiatowy Program Działań na Rzecz Osób Niepełnosprawnych został przyjęty Uchwałą Rady Powiatu Wodzisławskiego Nr XV/169/2016 z dnia 28 stycznia 2016 r. Niniejszy program zawiera założenia Powiatowej Strategii Rozwiązywania Problemów Społecznych na lata 2016 - 2026, przyjętej Uchwałą Rady Powiatu Wodzisławskiego Nr XII/ 132/2015 z dnia 29 października 2015 r. Wsparcie dla osób z niepełnosprawnością realizowane jest na kilku płaszczyznach: płaszczyźnie rehabilitacji społecznej i zawodowej oraz poszanowania i przestrzegania praw tych osób.

Rysunek 6: Cele szczegółowe Powiatowego Programu Działań na Rzecz Osób Niepełnosprawnych na lata 2016 – 2026



Różnorodne aspekty wsparcia zawarte w Powiatowym Programie Działań na Rzecz Osób Niepełnosprawnych mają na celu tworzenie dogodnych warunków dla osób z niepełnosprawnościami, tak aby mogły stać się niezależne, w pełni zintegrowane ze społecznością.

Cele programu w szczególności obejmują działania związane z rehabilitacją społeczną i zawodową, a także wsparciem integracji społecznej.

W ramach realizacji programu prowadzone były działania ukierunkowane na podnoszenie jakości usług instytucji rynku pracy skierowanych do osób z niepełnosprawnościami, w tym wsparcie w zakresie doradztwa zawodowego, pośrednictwa pracy oraz organizacji szkoleń i staży.

Program zakłada również rozwój działań w zakresie rehabilitacji społecznej, w tym wspieranie uczestnictwa osób z niepełnosprawnościami w życiu społecznym i edukacyjnym.

W szczególności realizowane były zadania polegające na dofinansowaniu zadań takich jak: uczestnictwo w turnusach rehabilitacyjnych, wspieranie działalności warsztatów terapii zajęciowej, dofinansowaniu likwidacji barier architektonicznych, technicznych i w komunikowaniu się, dofinansowaniu zakupu sprzętu rehabilitacyjnego, przedmiotów ortopedycznych i środków pomocniczych wspomagających codzienne funkcjonowanie osób z niepełnosprawnościami.

Szczególnym wsparciem obejmowane były osoby z zaburzeniami psychicznymi poprzez działania aktywizacyjne, rehabilitacyjne oraz integracyjne umożliwiające im uczestnictwo w życiu społecznym.

Ponadto w 2025 roku Powiatowe Centrum Pomocy Rodzinie w Wodzisławiu Śląskim realizowało również programy adresowane do osób z niepełnosprawnościami, finansowane ze środków Funduszu

Solidarnościowego oraz Państwowego Funduszu Rehabilitacji Osób Niepełnosprawnych.

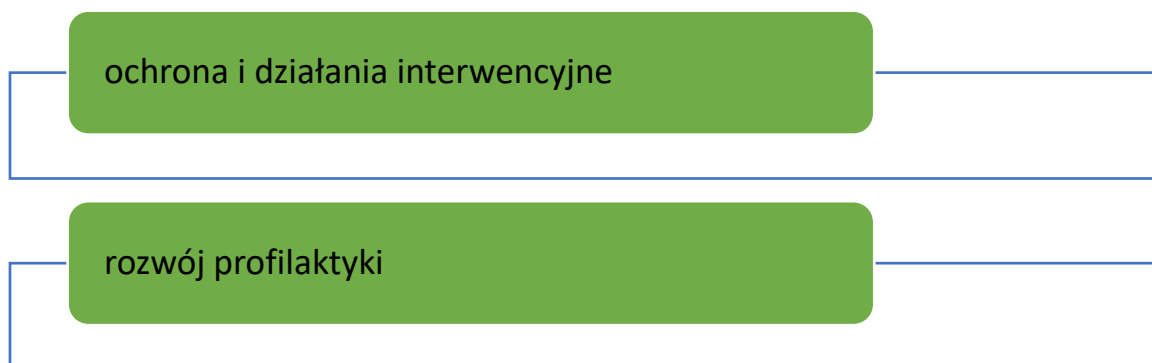
1. Fundusz Solidarnościowy:
 - 1) „Opieka wytchnieniowa” dla Jednostek Samorządu Terytorialnego - edycja 2025 – środki Funduszu Solidarnościowego,
 - 2) „Asystent osobisty osoby z niepełnosprawnością” dla Jednostek Samorządu Terytorialnego - edycja 2025 - środki Funduszu Solidarnościowego,
2. Państwowy Fundusz Rehabilitacji Osób Niepełnosprawnych:
 - 1) „Aktywny samorząd” – środki PFRON,
 - 2) „Program wyrównywania różnic między regionami III” – obszar B – środki PFRON,
 - 3) „Samodzielność – Aktywność – Mobilność” – Mieszkanie dla absolwenta – środki PFRON,
 - 4) „Samodzielność – Aktywność – Mobilność” – Dostępne mieszkanie – środki PFRON,
 - 5) Zajęcia klubowe w WTZ – środki PFRON.

1.5.1.3. Powiatowy Program Przeciwdziałania Przemocy Domowej oraz Ochrony Osób Doznających Przemocy Domowej w Powiecie Wodzisławskim na lata 2025 - 2030

Uchwałą Rady Powiatu Wodzisławskiego z dnia 25 września 2025 r.

Nr XV/153/2025 został przyjęty Powiatowy Program Przeciwdziałania Przemocy Domowej oraz Ochrony Osób Doznających Przemocy Domowej w Powiecie Wodzisławskim.

Rysunek 7: Działania skierowane do różnych kategorii odbiorców



Realizacja celów programu odbywała się poprzez współpracę instytucji działających na terenie powiatu, w szczególności jednostek pomocy społecznej, policji, placówek oświatowych, ochrony zdrowia oraz organizacji pozarządowych.

Działania obejmowały prowadzenie działań profilaktycznych i edukacyjnych, udzielanie wsparcia osobom doświadczającym przemocy, realizację programów korekcyjno-edukacyjnych dla sprawców przemocy, a także monitorowanie zjawiska przemocy w rodzinie oraz podejmowanie interwencji w ramach procedury „Niebieskie Karty”.

Ponadto prowadzone były następujące działania: poradnictwo psychologiczne i prawne, udział w zespołach interdyscyplinarnych i szkolenia dla pracowników.

1.5.2. Prowadzenie i rozwój infrastruktury domów pomocy społecznej o zasięgu ponadgminnym

Dom pomocy społecznej jest instytucjonalną, całodobową formą opieki, a pobyt w nim jest świadczeniem niepieniężnym pomocy społecznej. Prawo do zamieszkania w domu pomocy społecznej mają osoby, które nie mogą

samodzielnie funkcjonować w codziennym życiu z powodu wieku, choroby lub niepełnosprawności.

Pobyt w domu jest odpłatny do wysokości średniego miesięcznego kosztu utrzymania. Mieszkańcy opłacają pobyt zgodnie z ustawą o pomocy społecznej, jednak nie więcej niż 70% swojego dochodu. Pozostałą część odpłatności ponosi rodzina lub gmina.

W Powiecie Wodzisławskim zadanie to realizowane jest przez:

- 1) Dom Pomocy Społecznej im. Papieża Jana Pawła II w Gorzycach – dom dla osób niepełnosprawnych fizycznie i osób w podeszłym wieku,
- 2) Dom Pomocy Społecznej Zgromadzenia Sióstr Opatrzności Bożej w Wodzisławiu Śląskim - dom dla osób dorosłych niepełnosprawnych intelektualnie oraz dzieci i młodzieży niepełnosprawnych intelektualnie.

Zadania związane z działalnością domów pomocy społecznej poprzez prowadzenie postępowań administracyjnych i wydawanie decyzji dotyczących umieszczenia w domach pomocy społecznej na terenie naszego Powiatu realizuje Zespół pomocy instytucjonalnej i postępowań administracyjnych Powiatowego Centrum Pomocy Rodzinie w Wodzisławiu Śląskim. Ponadto zespół pomocy instytucjonalnej i postępowań administracyjnych zajmuje się wydawaniem decyzji o:

- 1) odpłatności i zmieniających odpłatność za pobyt osób umieszczonych w domach pomocy społecznej przed 2004 r., na tzw. „starych zasadach”
- 2) uchyleniu - uchylenie decyzji o umieszczeniu z powodu powrotu do środowiska, przeniesienia do innego domu pomocy społecznej lub uchylenie decyzji o odpłatności,
- 3) umorzeniu postępowania administracyjnego.

Do zadań zespołu należy również podział środków z dotacji przyznawanych z budżetu państwa związanych z dofinansowaniem działalności domów pomocy

społecznej - dofinansowanie utrzymania mieszkańców domów pomocy społecznej przejętych przed dniem 1 stycznia 2004 r. oraz ze skierowaniami wydanymi przed tym dniem.

Tabela 2: Decyzje administracyjne wydane do domów pomocy społecznej

Rodzaj decyzji	Liczba decyzji
decyzje o umieszczeniu	54
decyzje o odpłatności i zmieniające odpłatność	43
decyzje uchylające	28
decyzje umarzające postępowanie administracyjne	18
Razem	143

1.5.3. Prowadzenie ośrodków wsparcia

Prowadzenie i rozwój infrastruktury ośrodków wsparcia jest zadaniem z zakresu administracji rządowej realizowanym przez samorząd powiatowy.

System wsparcia instytucjonalnego tworzą ośrodki wsparcia, które świadczą usługi skierowane do osób zagrożonych wykluczeniem społecznym, w tym przewlekłe psychicznie chorych i niepełnosprawnych intelektualnie, które ze względu na wiek, chorobę lub niepełnosprawność wymagają częściowej opieki i pomocy w zaspokajaniu niezbędnych potrzeb życiowych. Usługi te udzielane są poza miejscem zamieszkania w trybie dziennym.

Na terenie Powiatu Wodzisławskiego funkcjonują dwa typy ośrodków wsparcia dla osób z zaburzeniami psychicznymi, są to: Powiatowy Ośrodek Wsparcia PERŁA w Wodzisławiu Śląskim – typ A oraz Ośrodek Wsparcia w Połomi – typ B, prowadzony na zlecenie Powiatu Wodzisławskiego przez Caritas Archidiecezji Katowickiej.

Powiat prowadzi również Specjalistyczny Ośrodek Wsparcia dla Osób

Doznających Przemocy Domowej w Wodzisławiu Śląskim, który realizuje zadania w obszarze przeciwdziałania przemocy domowej.

Postępowania administracyjne i decyzje dotyczące skierowań osób do ośrodków wsparcia wydaje Zespół pomocy instytucjonalnej i postępowań administracyjnych.

W 2025 roku łącznie do ośrodków wsparcia wydano 112 decyzji:

- 1) kierujących i kierujących na zastępstwo,
- 2) uchylających pobyt z powodu rezygnacji,
- 3) o odmowie skierowania do ośrodka,
- 4) o umorzeniu postępowania administracyjnego.

Do zadań zespołu należy również podział środków z dotacji przyznawanych z budżetu państwa związanych z finansowaniem działalności ośrodków wsparcia dla osób z zaburzeniami psychicznymi.

Tabela 3: Decyzje administracyjne wydane do ośrodków wsparcia

Rodzaj decyzji	Liczba decyzji
decyzje kierujące i kierujące na zastępstwo	86
decyzje o odmowie skierowania do ośrodka	17
decyzje umarzające postępowanie administracyjne	2
decyzje uchylające	7
Razem	112

1.5.4. Prowadzenie mieszkań treningowych i wspomaganych

Osoby, które wymagają częściowego wsparcia w przygotowaniu do prowadzenia samodzielnego życia rodzinnego, społecznego i zawodowego mają możliwość skorzystania z mieszkania treningowego i wspomaganego. Kluczowym celem

pobytu w mieszkaniu jest nauka zaradności i niezależności w codziennym życiu osoby, która w nim przebywa.

W związku z nowelizacją ustawy o pomocy społecznej w 2023 r. zmianie uległa nazwa tej formy wsparcia na mieszkania treningowe i mieszkania wspomagane, aby jeszcze lepiej personalizować oferowaną pomoc. W ramach struktury organizacyjnej Powiatowego Centrum Pomocy Rodzinie jako jedno z zadań Zespołu pomocy instytucjonalnej i postępowań administracyjnych funkcjonują ww. mieszkania. Zespół zajmuje się obsługą organizacyjną i administracyjną mieszkań zgodnie ze standardem wskazanym w ustawie o pomocy społecznej oraz rozporządzeniu w sprawie mieszkań treningowych i wspomaganych, z uwzględnieniem indywidualnych potrzeb mieszkańców.

Do zadań zespołu należy między innymi organizacja pracy specjalistów na rzecz mieszkańców, w taki sposób, aby mieszkańcy prowadzili niezależne życie przy ich niezbędnym wsparciu. Ponadto prowadzi postępowania administracyjne i wydaje decyzje administracyjne w sprawie:

- 1) skierowania,
- 2) odpłatności za pobyt,
- 3) uchylenia pobytu w mieszkaniach,
- 4) umorzenia postępowania administracyjnego.

Tabela 4: Decyzje administracyjne wydane do mieszkań treningowych i wspomaganych

Rodzaj decyzji	Liczba decyzji
decyzje kierujące na pobyt w mieszkaniu treningowym i wspomagany	16
decyzje odpłatności za pobyt w mieszkaniu treningowym i wspomagany	78
decyzje uchylające pobyt	1
decyzje umarzające postępowanie	2
Razem	97

Mieszkania treningowe i wspomagane mieszczą się na ulicy Wolności 24 w Wodzisławiu Śląskim, w budynku zapewniającym spokój i bezpieczeństwo. Każdy mieszkaniec ma do dyspozycji pokój z łazienką. Pokój wyposażony jest w niezbędny sprzęt. W budynku mieszczą się dwie kuchnie z pełnym wyposażeniem w sprzęt AGD umożliwiającą Mieszkańcom przygotowywanie posiłków.

Ponadto do użytku mieszkańców zostały przeznaczone pomieszczenia ogólnodostępne takie jak: salony, świetlica, spiżarnia, pralnia, garderoby, piwnice. Mieszkania treningowe i wspomagane są pozbawione barier architektonicznych, wyposażone są w platformę przyschodową na zewnątrz budynku oraz windę wewnątrz umożliwiającą dostęp na wszystkie kondygnacje. Mieszkania treningowe i wspomagane posiadają również biuro przeznaczone dla pracowników oraz specjalistów. Pomieszczenie to służy m. in. do prowadzenia rozmów indywidualnych z mieszkańcami oraz pełnienia dyżurów przez pracowników lub specjalistów. Zgodnie z zapisami rozporządzenia Ministra Rodziny i Polityki Społecznej w sprawie mieszkań treningowych i wspomaganych, specjaliści pełnią 3 godzinne dyżury, codziennie przez 7 dni w tygodniu, w ramach umów cywilno – prawnych.

Do mieszkań treningowych kierowani są wychowankowie opuszczający rodziną i instytucjonalną pieczę zastępczą z terenu Powiatu Wodzisławskiego lub usamodzielniani wychowankowie przebywający na terenie innych powiatów, dla których Powiat Wodzisławski był ostatnim miejscem zamieszkania.

W celu umożliwienia mieszkańcom prowadzenia niezależnego życia w mieszkaniach treningowych świadczy się usługi bytowe, pracę socjalną oraz naukę w obszarze rozwijania lub utrwalania niezależności, sprawności

w zakresie samoobsługi, pełnienia ról społecznych i integracji ze społecznością lokalną.

Mieszkanie treningowe daje możliwość:

- 1) ćwiczenia samodzielności we wszystkich aspektach życia codziennego,
- 2) uczenia ponoszenia konsekwencji za podejmowane przez siebie decyzje,
- 3) uczenia efektywnego zarządzania czasem,
- 4) trenowania umiejętności praktycznych związanych z prowadzeniem gospodarstwa domowego,
- 5) wzmacniania działań w zakresie utrzymania higieny osobistej oraz estetycznego wyglądu,
- 6) nauki zarządzania czasem wolnym, rozwijanie i podtrzymywanie zainteresowań,
- 7) nauki zasad współżycia społecznego, pomoc w rozwiązywaniu konfliktów,
- 8) nauki dysponowania środkami finansowymi i zarządzania budżetem domowym,
- 9) aktywizacji zawodowej bądź edukacji,
- 10) radzenia sobie z emocjami, poprawy stanu emocjonalnego.

Do mieszkań wspomaganych kierowane są osoby z niepełnosprawnością, w szczególności uczestnicy powiatowych ośrodków wsparcia, warsztatów terapii zajęciowej, będące mieszkańcami Powiatu Wodzisławskiego. W wyjątkowo uzasadnionych przypadkach, w sytuacji dysponowania wolnymi miejscami, do mieszkań kierowane mogą być osoby z niepełnosprawnością objęte innymi formami wsparcia na terenie Powiatu Wodzisławskiego.

W mieszkaniach wspomaganych świadczy się usługi bytowe, pracę socjalną oraz pomoc w wykonywaniu czynności niezbędnych w codziennym funkcjonowaniu i realizacji kontaktów społecznych, w celu utrzymania lub rozwijania niezależności osoby na poziomie jej psychofizycznych możliwości.

Mieszkania wspomagane:

- 1) umożliwiają przygotowanie do pełnej samodzielności poprzez doskonalenie umiejętności prowadzenia samodzielnego gospodarstwa domowego, radzenia sobie z problemami codziennego życia, rozporządzania własnymi środkami finansowymi,
- 2) pomagają w integracji ze środowiskiem lokalnym poprzez rozwój umiejętności prawidłowego wchodzenia w relacje społeczne,
- 3) wspomagają w poszukiwaniu pracy i pozyskaniu samodzielnego mieszkania,
- 4) stwarzają możliwości do nabywania umiejętności samodzielnego rozwiązywania trudności życiowych, emocjonalnych, rodzinnych,
- 5) pomagają w rozwijaniu umiejętności planowania i wykorzystania czasu wolnego,
- 6) uczą ponoszenia konsekwencji własnych decyzji i działań.

Rysunek 8: Typy mieszkań oraz ich adresaci



Liczba osób w mieszkaniach treningowych i wspomaganych została dostosowana do zapisów rozporządzenia Ministra Rodziny i Polityki Społecznej w sprawie mieszkań treningowych i wspomaganych. Liczba miejsc dla pełnoletnich wychowanków pieczy zastępczej została obniżona do 6, zaś w mieszkaniach wspomaganych pozostała bez zmian.

W rozporządzeniu wskazano, iż maksymalna liczba osób w jednym typie mieszkania może wynosić 6 osób.

Celem pobytu w mieszkaniu treningowym i wspomaganym jest usamodzielnienie osoby, która w nim przebywa. Specjaliści, którzy pracowali z mieszkańcami motywowali ich do podejmowania starań w kierunku aktywizacji zawodowej, dalszego kształcenia i podnoszenia kwalifikacji zawodowych, podjęcia starań o uzyskanie lokalu mieszkalnego z zasobów miasta. Ponadto wspierali mieszkańców w rozwiązywaniu spraw codziennych i urzędowych.

Rodzaj i zakres usług świadczonych w mieszkaniu treningowym i wspomaganym jest dostosowany do indywidualnych potrzeb mieszkańców przy uwzględnieniu zapisów zawartych w:

- 1) indywidualnych programach wsparcia oraz w kontraktach mieszkaniowych – w przypadku mieszkań wspomaganych,
- 2) indywidualnych programach usamodzielnienia oraz w kontraktach mieszkaniowych – w przypadku mieszkań treningowych.

W celu budowania pozytywnych relacji oraz dla poprawy komunikacji i integracji podejmowano szereg działań, w których uczestniczyli mieszkańcy: „Poczuj miętę do Powiatu”, „II Mecz Integracyjny Komenda Policji kontra Mieszkańcy”, a ponadto spotkanie integracyjno - profilaktyczne z seniorami oraz policjantami Zespołu ds. Profilaktyki Społecznej, Nieletnich i Patologii Komendy Powiatowej Policji. Rokrocznie organizowane jest spotkanie opłatkowe dla mieszkańców oraz osób, które opuściły mieszkania i usamodzielniały się na przełomie minionych lat.

Ponadto cyklicznie odbywają się spotkania z kierownikiem Zespołu pomocy instytucjonalnej i postępowań administracyjnych.

Przygotowując mieszkańców mieszkań treningowych i wspomaganych do

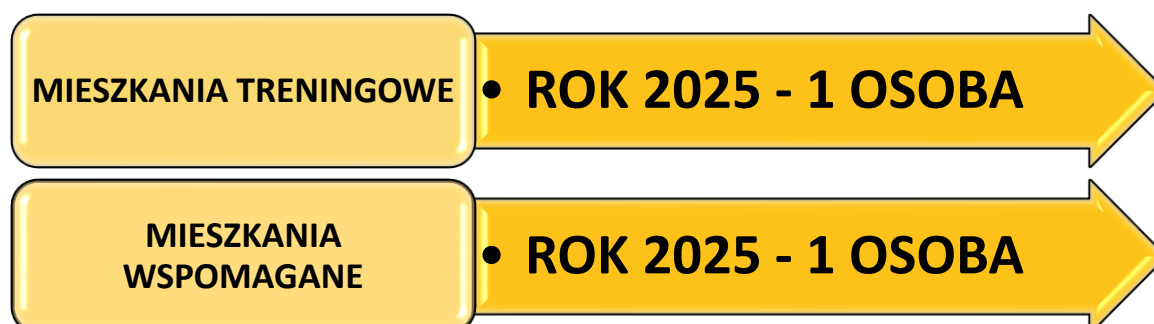
samodzielności kładziono szczególny nacisk na profilaktykę i bezpieczeństwo w każdym wymiarze ich życia. Kontynuowano zatem współpracę z Komendą Powiatową Policji oraz dzielnicowymi, której celem było prowadzenie szeregu działań profilaktycznych oraz wsparcie mieszkańców w ich codziennym życiu. Rozegrano „II Integracyjny Mecz Siatkówki” pomiędzy Komendą Powiatową Policji w Wodzisławiu Śląskim, a mieszkańcami mieszkań treningowych i wspomaganych oraz wychowankami Powiatowego Domu Dziecka w Gorzyczkach, Placówki Opiekuńczo-Wychowawczej w Gorzyczkach oraz Placówki Opiekuńczo-Wychowawczej w Wodzisławiu Śląskim jako podsumowanie działalności profilaktycznej. W wydarzeniu brali udział również seniorzy uczestniczący w zajęciach „Oaza aktywności”.

Tabela 5: Liczba mieszkańców z podziałem na typy mieszkań stan na 31.12.2025 r.

Typ mieszkania	2024 rok	2025 rok
Mieszkanie treningowe	5	4
Mieszkanie wspomagane	2	3

Nadrzędnym celem pobytu w mieszkaniach treningowych i wspomaganych jest czasowe wsparcie osób w procesie usamodzielniania się, prowadzące w efekcie końcowym do ich pełnej niezależności i opuszczenia tych mieszkań.

Rysunek 9: Liczba osób, które opuściły mieszkania



W roku 2025 usamodzielnili się 2 osoby, z czego 1 osoba z niepełnosprawnością oraz 1 wychowanek pieczy zastępczej.

1.5.5. Poradnictwo specjalistyczne i interwencja kryzysowa

Powiatowe Centrum Pomocy Rodzinie w Wodzisławiu Śląskim, zgodnie z art. 46 i 47 ustawy o pomocy społecznej realizuje zadania w zakresie poradnictwa specjalistycznego oraz interwencji kryzysowej, w ramach działającego Punktu Interwencji Kryzysowej.

Kryzys to szczególnie trudne doświadczenie, które często przekracza możliwości samodzielnego radzenia sobie z nim osób, które go doświadczają.

Celem interwencji kryzysowej jest przywrócenie równowagi psychicznej i umiejętności samodzielnego radzenia sobie z trudnymi sytuacjami, a dzięki temu zapobieganie przejściu reakcji kryzysowej w stan chronicznej niewydolności psychospołecznej.

Interwencja kryzysowa stanowi zespół interdyscyplinarnych działań podejmowanych na rzecz osób i rodzin będących w stanie kryzysu.

Interdyscyplinarność oddziaływań interwencyjnych wynika z charakteru doświadczenia kryzysowego. Oznacza ona przede wszystkim, że kryzys niejako przenika we wszystkie sfery funkcjonowania wewnętrznego i zewnętrznego człowieka. Dlatego w jego przezwyciężeniu wymagana jest pomoc ze strony specjalistów różnych dziedzin. Najczęściej są to psycholodzy, pracownicy socjalni lub prawnicy.

W ramach interwencji kryzysowej udzielana jest specjalistyczna pomoc psychologiczna, która powinna zostać udzielona w każdym kryzysowym przypadku.

W dniach 14.04.2025 r. - 15.04.2025 r. dwóch psychologów realizowało zadania w ramach interwencji kryzysowej. Zdarzenie dotyczyło udzielenia

natychmiastowego wsparcia psychologicznego osobom poszkodowanym w pożarze hostelu w Pszowie.

Wsparcie psychologiczne zostało udzielone przez psychologów Powiatowego Centrum Pomocy Rodzinie w miejscu ich tymczasowego schronienia na terenie Gościńca Pszowskiego.

Specjaliści udzielili wsparcia łącznie 6 osobom, w tym jednej obywatelce Ukrainy. Osoby nie deklarowały kontynuowania wsparcia psychologicznego, lecz wnioski o wsparcie socjalne w postaci finansowej oraz zapewnienia schronienia.

W dniu 24.06.2025 r. zorganizowano ćwiczenia służb we współpracy z instytucjami powiatowymi i gminnymi z zakresu zarządzania kryzysowego pn. „Pociąg 2025”. Na terenie gminy Gorzyce, doszło do symulowanej katastrofy kolejowej, spowodowanej zderzeniem pociągu pasażerskiego z pojazdem terenowym. W ćwiczeniach wzięło udział Powiatowe Centrum Pomocy Rodzinie w Wodzisławiu Śląskim, zapewniając gotowość dwóch dyżurujących psychologów.

Tabela 6: Poradnictwo specjalistyczne

Rodzaj porady	Liczba udzielonych konsultacji
poradnictwo socjalne	6
poradnictwo rodzinne, pedagogiczne	19
poradnictwo psychologiczne	228
Razem	253

Mieszkańcy powiatu na bieżąco informowani byli o możliwości skorzystania z porad specjalistycznych poprzez stronę internetową Powiatowego Centrum Pomocy Rodzinie oraz Powiatu Wodzisławskiego.

Mieli również możliwość korzystania z bezpłatnego poradnictwa prawnego i obywatelskiego w jednym z punktów prowadzonych przez Powiat. Porady udzielane były w budynku „Oazy aktywności” mieszczącym się przy ulicy Wałowej 30. Dzięki tej lokalizacji mieszkańcy mieli dogodny dostęp do potrzebnego wsparcia.

1.5.6. Szkolenie i doskonalenie zawodowe kadry pomocy społecznej

Jednym z kluczowych elementów zapewnienia wysokiej jakości świadczonych usług było podnoszenie kwalifikacji zawodowych pracowników.

Szkolenie kadr pomocy społecznej ma na celu stworzenie skutecznego wielopłaszczyznowego systemu wsparcia. Poziom wiedzy merytorycznej pracowników wpływa na efektywność usług świadczonych na rzecz mieszkańców.

W ramach realizacji zadań ustawowych Powiatowego Centrum Pomocy Rodzinie istotne miejsce zajmuje rozwój kompetencji zawodowych kadry. Podnoszenie kwalifikacji pracowników odbywa się poprzez udział w szkoleniach, warsztatach oraz innych formach doskonalenia zawodowego, dostosowanych do aktualnych potrzeb instytucji oraz zmieniających się przepisów prawa.

Powiatowe Centrum Pomocy Rodzinie organizuje szkolenia dla pracowników oraz dla kadry pomocy społecznej z terenu powiatu wodzisławskiego tj. domów pomocy społecznej, ośrodków wsparcia, warsztatów terapii zajęciowej.

Tabela 7: Szkolenia zrealizowane w 2025 r.

Temat szkolenia	Liczba uczestników
E- doręczenia w świetle zmian w przepisach	25
Zmiany w KPA 2025 istotne dla Jednostek Pomocy Społecznej	8
Doradztwo metodyczne i szkolenia	19

c. d. Tabela 7: Szkolenia zrealizowane w 2025 r.

Superwizja	9
Współpraca z rodzinami biologicznymi i opiekunami zastępczymi	18

Łącznie udział w szkoleniach wzięło 79 pracowników jednostek pomocy społecznej.

W trakcie szkoleń kadra poszerzała swoją wiedzę, kompetencje i umiejętności, aby w jak najbardziej profesjonalny i merytoryczny sposób wspierać najbardziej potrzebujących mieszkańców naszego powiatu. Ponadto szkolenia były również miejscem do wymiany doświadczeń oraz dzielenia się wiedzą w rozwiązywaniu problemów.

1.6. Realizacja kluczowych zadań wynikających z ustawy o rehabilitacji zawodowej i społecznej oraz zatrudnianiu osób niepełnosprawnych

1.6.1. Podział środków finansowych z Państwowego Funduszu Rehabilitacji Osób Niepełnosprawnych na zadania z zakresu rehabilitacji społecznej

W lutym 2025 r. Państwowy Fundusz Rehabilitacji Osób Niepełnosprawnych przekazał Powiatowi Wodzisławskiemu na realizację zadań określonych w ustawie o rehabilitacji zawodowej i społecznej oraz zatrudnianiu osób niepełnosprawnych kwotę: 5 194 787,00 zł, następnie w październiku 2025 r. kwota ta została zwiększona o 353 013,00 zł i ostatecznie Powiat otrzymał 5 547 800,00 zł. Rada Powiatu określiła zadania, na które przeznaczyła środki Państwowego Funduszu Rehabilitacji Osób Niepełnosprawnych. Na zadania w ramach rehabilitacji zawodowej realizowanej przez Powiatowy Urząd Pracy przeznaczono środki w wysokości 100 000,00 zł. Natomiast na zadania z zakresu rehabilitacji społecznej realizowane przez Powiatowe Centrum Pomocy

Rodzinie przekazano środki w wysokości: 5 447 800,00 zł. Środki, niewykorzystane przez Powiatowy Urząd Pracy w wysokości 24.335,39 zł w listopadzie zwiększyły pulę środków do rozdysponowania w ramach zadań z zakresu rehabilitacji społecznej, która ostatecznie wyniosła: 5 472 135,39 zł.

Kwota algorytmu w 2025 roku była większa w stosunku do roku poprzedniego o kwotę 263 119,00 zł.

Zwiększenie środków PFRON pozwoliło na zaspokojenie bieżących potrzeb w ramach dofinansowania do zaopatrzenia w przedmioty ortopedyczne i środki pomocnicze. Mimo znacznego wzrostu otrzymanych środków, niestety nie udało się zaspokoić wszystkich potrzeb wynikających ze złożonych wniosków. W minionym roku środki finansowe przyznane zgodnie obowiązującym algorytmem były przedmiotem czterokrotnego podziału dokonywanego przez Radę Powiatu Wodzisławskiego. Każdorazowo proces ten poprzedzony był analizą potrzeb oraz bieżącej realizacji zadań, co pozwalało na dostosowanie struktury wydatków do aktualnej sytuacji i zgłaszanych potrzeb osób z niepełnosprawnościami. Proponowane podziały środków były każdorazowo przedkładane do zaopiniowania Powiatowej Społecznej Radzie do Spraw Osób Niepełnosprawnych i uzyskiwały jej pozytywną opinię.

Jednocześnie należy wskazać, że wysokość dostępnych środków finansowych nie pozwoliła na zabezpieczenie wszystkich zgłoszonych potrzeb, tj. udzielenie dofinansowania wszystkim osobom, które złożyły wnioski. Przyznane środki zostały jednak wykorzystane niemal w całości – do Państwowego Funduszu Rehabilitacji Osób Niepełnosprawnych zwrócono jedynie kwotę 5,57 zł.

Rysunek 10: Końcowy podział środków otrzymanych z Państwowego Funduszu Rehabilitacji Osób Niepełnosprawnych na zadania z zakresu rehabilitacji społecznej

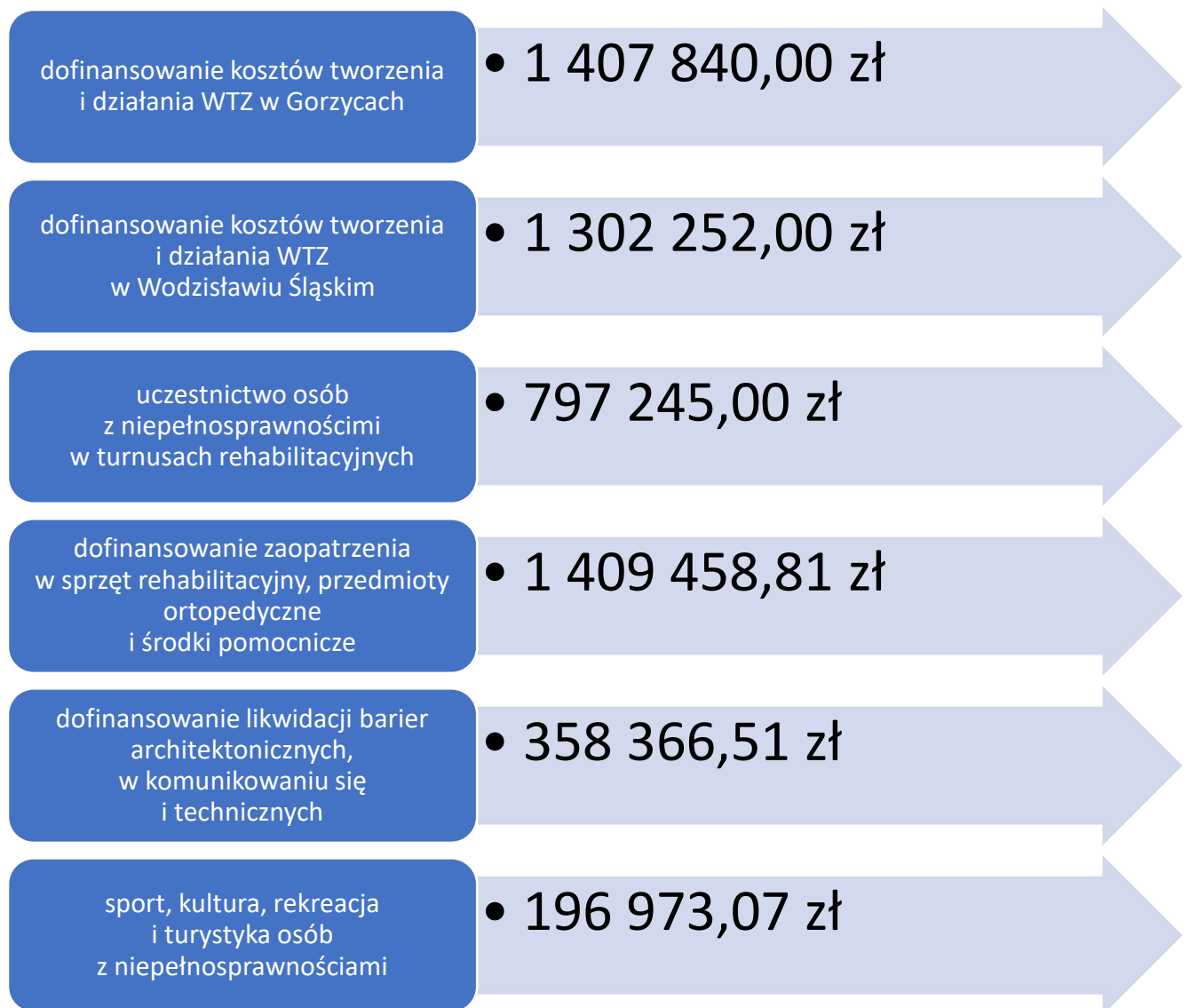


Tabela poniżej przedstawia zestawienie udzielonych dofinansowań ze środków Państwowego Funduszu Rehabilitacji Osób Niepełnosprawnych. Dane zostały opracowane w oparciu o sprawozdanie rzeczowo - finansowe samorządu powiatowego z realizacji zadań z zakresu rehabilitacji zawodowej i społecznej osób niepełnosprawnych.

Tabela 8: Zestawienie udzielonych dofinansowań ze środków PFRON

Nazwa zadania	Liczba wypłaconych dofinansowań	Kwota dofinansowania	Procentowe wykorzystanie środków
Dofinansowanie uczestnictwa w turnusie rehabilitacyjnym	377	797 245,00 zł	100 %
Dofinansowanie do zaopatrzenia w przedmioty ortopedyczne i środki pomocnicze oraz sprzęt rehabilitacyjny	507	1 409 453,24 zł	100 %
Dofinansowanie likwidacji barier w komunikowaniu się, architektonicznych i technicznych	65	358 366,51 zł	100 %
Dofinansowanie sportu, kultury, rekreacji i turystyki osób niepełnosprawnych	19 (wparciem zostało objętych 1 057 osób)	196 973,07 zł	100 %
Razem	968	2 762 037,82 zł	100 %

1.6.1.1. Współpraca z organizacjami pozarządowymi

Współpraca z organizacjami pozarządowymi związana była z realizacją przez organizacje pozarządowe projektów w ramach zadań z zakresu sportu, kultury, rekreacji i turystyki osób z niepełnosprawnościami finansowanych w ramach zadań algorytmowych.

Tabela 9: Wykaz podmiotów, które otrzymały dofinansowanie

Lp.	Nazwa podmiotów, które realizowały zadania	Liczba przedsięwzięć	Łączna kwota dofinansowania
1.	Polski Związek Niewidomych	2	31 573,10 zł
2.	Stowarzyszenie Jastrzębskich Amazonek	1	762,42 zł
3.	Wodzisławskie Stowarzyszenie Amazonek	1	11 205,00 zł
4.	Wojewódzki Ośrodek Lecznictwa Odwykowego i Zakład Opiekuńczo - Leczniczy w Gorzycach	3	10 761,35 zł
5.	Stowarzyszenie „Radlińska Przystań”	1	3 745,00 zł
6.	Stowarzyszenie „Czyń Dobro”	4	27 820,00 zł

c. d. Tabela 9: Wykaz podmiotów, które otrzymały dofinansowanie

7.	Stowarzyszenie Osób Niepełnosprawnych w Wodzisławiu Śląskim	1	17 100,00 zł
8.	Klub Sportowy WOJOWNIK CZASU	1	10 336,20 zł
9.	Towarzystwo Przyjaciół Pszowa	1	3 000,00 zł
10.	Stowarzyszenie Przy Dziupli	1	54 720,00 zł
11.	Fundacja dla ASA	2	20 400,00 zł
12.	Wodzisławski Uniwersytet Trzeciego Wieku	1	5 550,00 zł
Razem		19	196 973,07 zł

W ramach zadania wsparciem zostało objętych 1 057 osób z niepełnosprawnością. Realizowane przedsięwzięcia obejmowały przede wszystkim swoim zakresem wydarzenia rekreacyjne, kulturalne oraz turystyczne. Ich realizacja obejmowała liczne wyjazdy turystyczne z odpowiednio dobraną aktywnością fizyczną, która była realizowana w różnych formach, z ściśle związaną aktywnością krajoznawczą. Przedsięwzięcia realizowane w ramach zadania sport, kultura, rekreacja i turystyka osób z niepełnosprawnością są elementem rehabilitacji, której główny cel to przywrócenie sprawności fizycznej, psychicznej i społecznej.

1.6.1.2. Działalność warsztatów terapii zajęciowej

Warsztat terapii zajęciowej jest placówką, która daje osobom z niepełnosprawnościami, niezdolnym do podjęcia pracy możliwość rehabilitacji społecznej i zawodowej. W Powiecie Wodzisławskim funkcjonują dwa warsztaty terapii zajęciowej.

Koszty utworzenia i działalności warsztatów terapii zajęciowej są współfinansowane ze środków PFRON oraz ze środków samorządu powiatowego.

Maksymalne dofinansowanie ze środków PFRON na koszty działalności pokrywane są do 90% ich wartości. Natomiast ze środków samorządu powiatowego w wysokości co najmniej 10% tych kosztów.

Rysunek 11: Warsztaty terapii zajęciowej na terenie Powiatu Wodzisławskiego

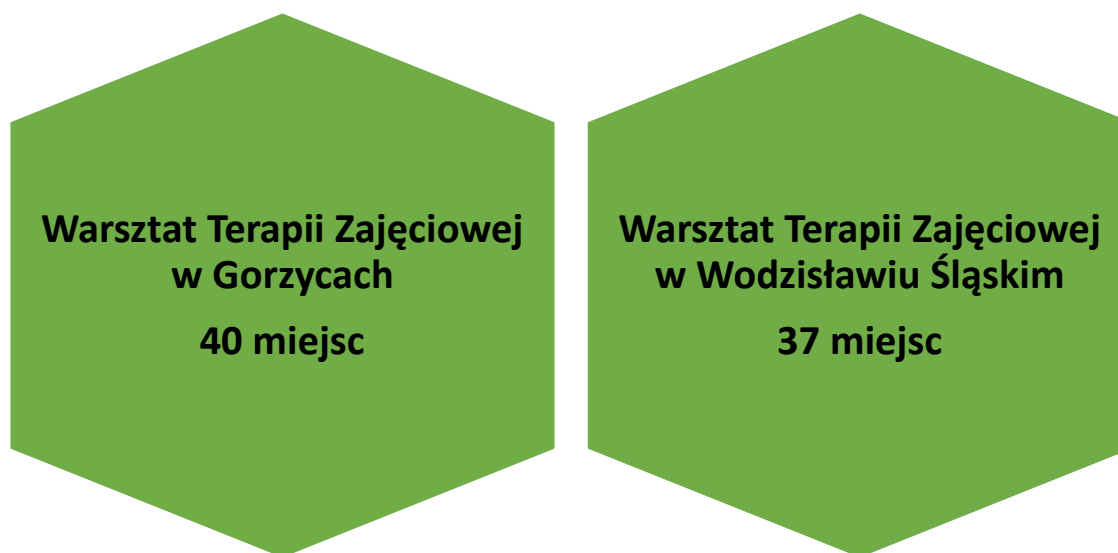


Tabela 10: Wykorzystanie środków finansowych na działalność warsztatów terapii zajęciowej

Warsztat	Środki PFRON (90%)	Środki Powiatu (10%)
Warsztat Terapii Zajęciowej w Gorzycach	1 407 840,00 zł	156 427,00 zł
Warsztat Terapii Zajęciowej w Wodzisławiu Śl.	1 302 252,00 zł	144 695,00 zł
Razem	2 710 092,00 zł	301 122,00 zł

1.6.2. Realizacja programów finansowanych ze środków Państwowego Funduszu Rehabilitacji Osób Niepełnosprawnych

W 2025 roku Powiatowe Centrum Pomocy Rodzinie w Wodzisławiu Śląskim świadczyło również dodatkowe wsparcie dla osób z niepełnosprawnościami, poprzez realizowanie programów finansowanych ze środków PFRON. Dodatkowe wsparcie osób z niepełnosprawnościami jest rozwiązaniem, które sprzyja aktywnemu wspomaganie w zakresie rehabilitacji społecznej i zawodowej. Poprzez realizowanie programów finansowanych ze środków PFRON dążymy do wzrostu niezależności naszych beneficjentów oraz ułatwienia im aktywności społecznej. Realizacja programów jest uzupełnieniem zadań realizowanych w ramach środków algorytmowych.

1.6.2.1. Program „Aktywny samorząd”

Celem głównym programu jest wyeliminowanie lub zmniejszenie barier ograniczających uczestnictwo beneficjentów w życiu społecznym, zawodowym i w dostępie do edukacji. Program realizowany jest w dwóch modułach. Program obejmuje takie formy wsparcia jak: likwidacja bariery transportowej, likwidacja barier w dostępie do uczestniczenia w społeczeństwie informacyjnym, likwidacja barier w poruszaniu się, pomoc w utrzymaniu aktywności zawodowej poprzez zapewnienie opieki dla osoby zależnej oraz pomoc w uzyskaniu wykształcenia na poziomie wyższym. Program realizowany jest przez Powiatowe Centrum Pomocy Rodzinie od 2014 roku.

Tabela 11: Aktywny samorząd - zestawienie porównawcze

Aktywny samorząd	2024	2025
Moduł I	697 256,00 zł	950 000,00 zł
Moduł II	260 000,00 zł	470 000,00 zł
Razem	957 256,00 zł	1 420 000,00 zł

Wysokość przyznanych dofinansowań dla poszczególnych obszarów wsparcia w ramach programu „Aktywny samorząd” przedstawia poniżej zamieszczona tabela.

Tabela 12: Wysokość przyznanych dofinansowań w ramach programu „Aktywny samorząd”

Obszar oraz zadanie programu		Liczba zawartych umów	Kwoty zawartych umów	Kwoty wypłacone
Moduł I				
A-1/A-4	pomoc w zakupie i montażu oprzyrządowania do posiadanego samochodu	3	68 155,00 zł	68 155,00 zł
A-2/A-3	pomoc w uzyskaniu prawa jazdy	4	11 295,00 zł	11 295,00 zł
B-1/B-3/ B-4	pomoc w zakupie sprzętu elektronicznego lub jego elementów oraz oprogramowania	44	358 589,00 zł	348 043,81 zł
B2	dofinansowanie szkoleń w zakresie nabytego w ramach programu sprzętu elektronicznego i oprogramowania	1	2 310,00 zł	2 310,00 zł
B5	pomoc w utrzymaniu sprawności technicznej posiadanego sprzętu elektronicznego, zakupionego w ramach programu	0	0,00 zł	0,00 zł
C-1	pomoc w zakupie wózka inwalidzkiego o napędzie elektrycznym	15	279 711,00 zł	276 680,00 zł
C-2	pomoc w utrzymaniu sprawności technicznej posiadanego wózka inwalidzkiego o napędzie elektrycznym	2	3 913,00 zł	3 913,00 zł
C-3	pomoc w zakupie protezy kończyny, w której zastosowano nowoczesne rozwiązania techniczne	1	99 911,00 zł	99 680,00 zł
C-4	pomoc w utrzymaniu sprawności technicznej posiadanej protezy kończyny, w której zastosowano nowoczesne rozwiązania techniczne	1	6 170,00 zł	5 440,40 zł
C-5	pomoc w zakupie skutera inwalidzkiego o napędzie elektrycznym lub oprzyrządowania elektrycznego do wózka ręcznego	3	25 926,00 zł	25 926,00 zł
D	pomoc w utrzymaniu aktywności zawodowej poprzez zapewnienie opieki dla osoby zależnej	8	29 776,00 zł	26 145,01 zł

c. d. Tabela 12: Wysokość przyznanych dofinansowań w ramach programu „Aktywny samorząd”

E	pomoc w kontynuowaniu rehabilitacji w formie wentylacji domowej	85	41 100,00 zł	41 100,00 zł
Razem		167	926 856,00 zł	908 688,22 zł
Moduł II				
	Pomoc w uzyskaniu wykształcenia na poziomie wyższym	82	393 429,00 zł	296 653,00 zł

Wyплаты przyznanych w ramach programu dofinansowań trwały do dnia 15.04.2026 r.

1.6.2.2. Program „Samodzielność – Aktywność - Mobilność” Mieszkanie dla absolwenta

Celem programu jest wzrost niezależności beneficjentów oraz ułatwienie im aktywności zawodowej i społecznej poprzez zapewnienie samodzielnego mieszkania spełniającego indywidualne kryterium dostępności dla beneficjenta. Nabór wniosków prowadzony jest w trybie ciągłym. Termin zakończenia realizacji programu określi Rada Nadzorcza PFRON.

Dofinansowanie dotyczy wszystkich kosztów wymienionych w umowie najmu ponoszonych przez beneficjenta.

Dofinansowanie do wynajmu mieszkania lub domu jednorodzinnego może być udzielane na okres nawet 5 lat (60 miesięcy).

Program jest realizowany bezterminowo.

Dofinansowanie do wynajmu mieszkania lub domu jednorodzinnego może otrzymać osoba z niepełnosprawnością która:

- 1) posiada orzeczenie o znacznym stopniu niepełnosprawności, a w przypadku osób z niepełnosprawnością narządu słuchu, także w stopniu umiarkowanym;

- 2) posiada status absolwenta szkoły podstawowej, ponadpodstawowej (wszystkich typów szkół) lub szkoły wyższej, uzyskany w okresie 36 miesięcy poprzedzających datę złożenia wniosku lub opuszcza rodzinę zastępczą, rodzinny dom dziecka, placówkę opiekuńczo-wychowawczą;
- 3) posiada pełną zdolność do czynności prawnych;
- 4) złoży oświadczenie, że nie jest właścicielem mieszkania ani nie przysługuje mu spółdzielcze prawo do lokalu mieszkalnego w miejscowości realizowania aktywności zawodowej;
- 5) złoży oświadczenie o poszukiwaniu zatrudnienia lub o podjętym zatrudnieniu.

W bieżącym roku kontynuowano dofinansowanie w ramach umowy zwartej z beneficjentem w 2022 roku.

Tabela 13: Wysokość przyznanych dofinansowań w ramach programu „SAM – mieszkanie dla absolwenta”

Liczba złożonych wniosków	Liczba zawartych umów	Kwota zawartych umów	Kwoty wypłacone
1	1	39 584,16 zł	39 584,16 zł

1.6.2.3. Program „Zajęcia klubowe w WTZ”

Program „Zajęcia klubowe w WTZ” jest rozwiązaniem, które sprzyja aktywnemu wspomagananiu uczestników warsztatów, którzy weszli na rynek pracy oraz osób z niepełnosprawnością przed rozpoczęciem procesu rehabilitacji w warsztacie terapii zajęciowej. Celem zajęć klubowych w WTZ jest wsparcie osób z niepełnosprawnościami w utrzymaniu samodzielności i niezależności w życiu społecznym i zawodowym jako zorganizowanej formy rehabilitacji.

Na realizację programu Powiat otrzymał środki w wysokości: 118 320,00 zł (bez kosztów obsługi).

Beneficjentami programu były osoby z niepełnosprawnościami, znajdujące się na prowadzonej przez podmiot prowadzący WTZ liście osób, których zgłoszenie do uczestnictwa zostało zatwierdzone i które nie rozpoczęły terapii w warsztacie lub, które były uczestnikami WTZ i opuściły go w związku z podjęciem zatrudnienia.

Tabela 14: Wysokość przyznanego dofinansowania w ramach programu „Zajęcia klubowe w WTZ”

Nazwa podmiotów, które realizowały zadania	Liczba beneficjentów programu		Łączna kwota rozliczonego dofinansowania	
	2024	2025	2024	2025
Caritas Archidiecezji Katowickiej Ośrodek Św. Hiacyntha i Franciszek Warsztat Terapii Zajęciowej w Wodzisławiu Śląskim	7	7	46 200,00 zł	48 720,00 zł
Wojewódzki Ośrodek leczenia Odwykowego i Zakład Opiekuńczo- Lecznicy w Gorzycach Warsztat Terapii Zajęciowej w Gorzycach	13	10	63 243,86 zł	61 842,57 zł

1.6.2.4. Program „Wyrównywanie różnic między regionami III”

W ramach programu Państwowy Fundusz Rehabilitacji Osób Niepełnosprawnych może przekazywać dodatkowe środki realizatorom programu – jednostkom samorządu powiatowego i terenowym oddziałom PFRON, przy czym największe wsparcie kierować do samorządów, leżących w podregionach o najniższym stopniu rozwoju społeczno - gospodarczego. Środki te są wykorzystywane na działania mające na celu wyrównywanie różnic

między regionami w obszarze rehabilitacji osób niepełnosprawnych w zakresie dostępności, w tym na likwidację barier w urzędach i placówkach edukacyjnych lub środowiskowych domach samopomocy oraz wielorodzinnych budynkach mieszkalnych, co umożliwi osobom z niepełnosprawnościami poruszanie się i komunikowanie, przyczyni się do likwidacji barier transportowych oraz pomoże aktywizacji zawodowej tych osób.

Na realizację programu Powiat otrzymał środki w wysokości: 151 000,00 zł (bez kosztów obsługi).

W 2025 roku została zawarta jedna umowa w ramach programu w obszarze D – likwidacja barier transportowych.

Caritas Archidiecezji Katowickiej Ośrodek Św. Hiacynta i Franciszek otrzymał dofinansowanie do zakupu samochodu 9-cio osobowego przystosowanego do przewozu osób niepełnosprawnych wraz z wózkami inwalidzkimi dla Ośrodka Wsparcia w Połomi.

Tabela 15: Wykaz podmiotów, które otrzymały dofinansowanie

Nazwa podmiotów, które realizowały zadania	Liczba przedsięwzięć	Łączna kwota dofinansowania
Caritas Archidiecezji Katowickiej Ośrodek Św. Hiacynta i Franciszek Ośrodek Wsparcia w Połomi	1	151 000,00 zł

1.7. Realizacja programów finansowanych ze środków Funduszu Solidarnościowego

Powiatowe Centrum Pomocy Rodzinie rokrocznie od 2019 r. realizuje programy „Opieka wytchnieniowa” dla Jednostek Samorządu Terytorialnego oraz „Asystent osobisty osoby z niepełnosprawnością” dla Jednostek Samorządu Terytorialnego.

W związku z wciąż rosnącymi potrzebami osób z niepełnosprawnościami, w celu skutecznego planowania i realizacji programów Powiatowe Centrum Pomocy Rodzinie przeprowadziło diagnozę potrzeb.

Badanie miało na celu określenie zakresu i form wsparcia, które najlepiej odpowiadają codziennym wyzwaniom tej grupy osób.

Analiza została przeprowadzona na podstawie:

- 1) konsultacji z osobami z niepełnosprawnościami oraz ich opiekunami w siedzibie Centrum,
- 2) analizy danych z pozyskanych w wyniku przeprowadzonej ankiety udostępnionej na stronie internetowej jednostki,
- 3) zgłoszeń i rozmów z mieszkańcami.

Pod uwagę wzięto sytuację osób z niepełnosprawnościami w różnych obszarach funkcjonowania, takich jak: samoobsługa, prowadzenie gospodarstwa domowego, wypełnianie ról społecznych, poruszanie się, podejmowanie aktywności życiowej i komunikowanie się.

Pracownicy Powiatowego Centrum Pomocy Rodzinie pozostawali w kontakcie z potencjalnymi wnioskodawcami i ośrodkami pomocy społecznej na terenie Powiatu, aby optymalizować możliwości wsparcia osób z niepełnosprawnościami.

1.7.1. Program „Opieka wytchnieniowa” dla Jednostek Samorządu Terytorialnego – edycja 2025

Program dedykowany był członkom rodzin lub opiekunom sprawującym bezpośrednią opiekę nad osobami z niepełnosprawnościami posiadającymi orzeczenie o znacznym stopniu niepełnosprawności albo orzeczenie równoważne do wyżej wymienionego lub dziećmi od ukończenia 2 roku życia do ukończenia 16 roku życia posiadającymi orzeczenie o niepełnosprawności.

Usługi opieki wytchnieniowej przysługiwały w przypadku zamieszkiwania członka rodziny lub opiekuna we wspólnym gospodarstwie domowym z osobą niepełnosprawną, która wymaga stałego wsparcia w zakresie potrzeb życia codziennego.

Uczestnik nie ponosił odpłatności za usługi świadczone w ramach Programu.

Usługi opieki wytchnieniowej realizowane były w dwóch formach:

- 1) w ramach pobytu dziennego za uprzednią zgodą powiatu w miejscu zamieszkania osoby z niepełnosprawnością, w wymiarze nie więcej niż 240 godzin w danym roku kalendarzowym,
- 2) w ramach pobytu całodobowego, osobom pełnoletnim, w placówce zapewniającej całodobową opiekę, w wymiarze maksymalnym 14 dób w danym roku kalendarzowym.

Członkowie rodziny, opiekunowie, a także osoby z niepełnosprawnością często pozbawione są wsparcia, kontaktu ze środowiskiem, dlatego też dochodzi do ich społecznego wykluczenia i pogorszenia stanu zdrowia. Dzięki okresowemu wsparciu i pomocy w opiece nad osobą z niepełnosprawnością członkowie rodzin lub opiekunowie mieli możliwość planowania swojego czasu na załatwienie spraw urzędowych, zadbanie o zdrowie i regenerację. Usługi te przełożyły się również na zwiększenie poczucia bezpieczeństwa, swobodę działań, poprawę stanu zdrowia, kondycji psychicznej i fizycznej uczestników Programu. Usługa opieki wytchnieniowej stanowiła również wsparcie w trakcie czasowej niemożności sprawowania opieki nad osobą z niepełnosprawnością z przyczyn np. zdrowotnych czy zawodowych leżących po stronie członka rodziny lub opiekuna.

Prowadzenie usług opieki wytchnieniowej wpłynęło na poprawę sytuacji członków rodzin i opiekunów osób z niepełnosprawnościami z terenu Powiatu Wodzisławskiego poprzez wzmocnienie dotychczasowego systemu wsparcia.

Projekt w 100% finansowany był ze środków Funduszu Solidarnościowego.

Tabela 16: Program „Opieka wytchnieniowa” – zestawienie porównawcze

Analizowane dane	2023 rok	2024 rok	2025 rok
Wnioskowana kwota	117 504,00 zł	244 800,00 zł	575 280,00 zł
Obniżenie względem złożonego wniosku	29 %	do 56 %	59,43 % (wyliczone indywidualnie dla każdej JST)
Kwota na realizację programu po aktualizacji	78 336 zł	127 296,00 zł	233 427,00 zł
Ilość złożonych wniosków	30	38	56
Ilość dofinansowanych wniosków – forma dzienna	8	13	18
Ilość dofinansowanych wniosków – forma całodobowa	0	0	7

Powiatowe Centrum Pomocy Rodzinie w 2025 r. przeprowadziło kontrolę w miejscu realizacji programu „Opieka wytchnieniowa”. Miała ona na celu weryfikację czy usługi były świadczone zgodnie z założeniami programu, rzetelnie oraz z zachowaniem odpowiednich standardów, a ponadto czy zakres opieki odpowiada potrzebom zarówno opiekuna jak i osób z niepełnosprawnością.

Czynności kontrolne przeprowadzono w 10 środowiskach, co zostało udokumentowane w ankiecie czynności kontrolnych sporządzonej przez pracowników Zespołu pomocy instytucjonalnej i postępowań administracyjnych Powiatowego Centrum Pomocy Rodzinie.

1.7.2. Program „Asystent osobisty osoby z niepełnosprawnością” dla Jednostek Samorządu Terytorialnego – edycja 2025

Głównym celem Programu było wprowadzenie usług asystencji osobistej jako formy ogólnodostępnego wsparcia osób z niepełnosprawnościami w wykonywaniu codziennych czynności oraz funkcjonowaniu w życiu społecznym, których adresatami były:

- 1) dzieci od ukończenia 2 roku życia do ukończenia 16 roku życia z orzeczeniem o niepełnosprawności łącznie ze wskazaniem w pkt 7 i 8 tj. konieczności stałej lub długotrwałej opieki lub pomocy innej osoby w związku ze znacznie ograniczoną możliwością samodzielnej egzystencji oraz konieczności stałego współudziału na co dzień opiekuna dziecka w procesie jego leczenia, rehabilitacji i edukacji oraz
- 2) osoby z niepełnosprawnościami posiadające orzeczenie o znacznym stopniu niepełnosprawności albo traktowane na równi z orzeczeniami wymienionymi powyżej.

Usługi asystencji osobistej były przyznawane w wymiarze nie większym niż:

- 1) 650 godzin rocznie dla osób ze znacznym stopniem niepełnosprawności z niepełnosprawnością sprzężoną,
- 2) 510 godzin rocznie dla osób ze znacznym stopniem niepełnosprawności,
- 3) 360 godzin rocznie dla dzieci od ukończenia 2 roku życia do ukończenia 16 roku życia z orzeczeniem o niepełnosprawności łącznie ze wskazaniem: konieczności stałej lub długotrwałej opieki lub pomocy innej osoby w związku ze znacznie ograniczoną możliwością samodzielnej egzystencji oraz konieczności stałego współudziału na co dzień opiekuna dziecka w procesie jego leczenia, rehabilitacji i edukacji.

Powyższe limity godzin zostały obniżone i dostosowane do wysokości otrzymanych środków z Funduszu Solidarnościowego.

Uczestnik nie ponosił odpłatności za usługi świadczone w ramach Programu. Osoby z niepełnosprawnością miały możliwość uzyskania wsparcia asystenta m. in. przy:

- 1) czynnościach samoobsługowych, w tym utrzymaniu higieny osobistej;
- 2) w prowadzeniu gospodarstwa domowego i wypełnianiu ról w rodzinie;
- 3) w przemieszczaniu się poza miejscem zamieszkania;
- 4) w podejmowaniu aktywności życiowej i komunikowaniu się z otoczeniem.

Działania podejmowane przez asystentów miały wpływ na poprawę codziennego funkcjonowania i jakość życia osób biorących udział w Programie. Wsparcie to przejawiało się w czynnościach samoobsługowych, utrzymaniu higieny osobistej np. w zakresie dbałości o wygląd zewnętrzny, wspólnym przygotowywaniu posiłków, w prowadzeniu gospodarstwa domowego – sprzątanii, zakupach, myciu okien, praniu, prasowaniu, utrzymaniu czystości w domu. Usługi asystencji osobistej wpłynęły również na procesy uspołecznienia i nawiązywania relacji interpersonalnych. Dzięki wsparciu w przemieszczaniu się poza miejscem zamieszkania – towarzyszenie podczas podróży, pokonywanie barier architektonicznych, komunikacyjnych, obsługa telefonu komórkowego, komputera, internetu, nauka posługiwania się internetowym kontem bankowym. Świadczone usługi w dużej mierze przyczyniły się do podniesienia kompetencji życiowych, społecznych i aktywizacji osób z niepełnosprawnością, poprzez pomoc w załatwianiu spraw urzędowych, określania kompetencji zawodowych ich podnoszenia, a w efekcie poszukiwania pracy, a także pomoc i wsparcie w trakcie wizyt lekarskich, zabiegów fizjoterapeutycznych. Realizacja usług asystenckich pomogła

w kształtowaniu umiejętności organizowania i zagospodarowania czasu wolnego, z uwzględnieniem indywidualnych zainteresowań i możliwości osoby z niepełnosprawnością, np. wyjścia na spacer, asystowanie w kinie, kawiarni, teatrze. Dzięki usłudze asystencji osobistej możliwe było włączenie osób z niepełnosprawnością w życie lokalnej społeczności, w taki sposób, aby osoby z niepełnosprawnością mogły być w pełni aktywne w tych obszarach ich życia, na których najbardziej im zależy, poprzez udział w wydarzeniach lokalnych czy plenerowych organizowanych przez lokalne organizacje pozarządowe, czy na terenie powiatu lub miasta. Wsparcie oferowane przez asystenta było ściśle dostosowane do potrzeb i oczekiwań uczestników Programu, które zostały ujęte w karcie zakresu czynności.

Wprowadzenie usług asystencji osobistej wpłynęło na poprawę sytuacji osób z niepełnosprawnościami z terenu Powiatu Wodzisławskiego przez wzmocnienie dotychczasowego systemu wsparcia dając im szansę na samodzielne życie.

Projekt w 100% finansowany był ze środków Funduszu Solidarnościowego.

Tabela 17: Program „Asystent osobisty osoby z niepełnosprawnością” – zestawienie porównawcze

Analizowane dane	2023 rok	2024 rok	2025 rok
Wnioskowana kwota	908 208,00 zł	1.071 000,00 zł	1 340 280,00 zł
Obniżenie względem złożonego wniosku	34 %	41,03 %	52,98 % (wyliczone indywidualnie dla każdej JST)
Kwota na realizację programu po aktualizacji	598 536,00 zł	501 472,80 zł	630 870,00 zł
Ilość złożonych wniosków	65	73	70
Ilość dofinansowanych wniosków	22	19	28

Powiatowe Centrum Pomocy Rodzinie w 2025 r. przeprowadziło kontrolę w miejscu realizacji programu „Asystent osobisty osoby z niepełnosprawnością”. Miała ona na celu weryfikację czy usługi były świadczone zgodnie z założeniami programu, rzetelnie oraz z zachowaniem odpowiednich standardów, a ponadto czy zakres opieki odpowiada potrzebom osób z niepełnosprawnością. Czynności kontrolne przeprowadzono w 13 środowiskach, co zostało udokumentowane w ankiecie czynności kontrolnych sporządzonej przez pracowników Zespołu pomocy instytucjonalnej i postępowań administracyjnych Powiatowego Centrum Pomocy Rodzinie.

1.8. Realizacja działań w „Oazie aktywności”

„Oaza aktywności” to miejsce przeznaczone na cele społeczne i szeroko rozumianą działalność społeczną. Działania realizowane na jej terenie są inicjowane, organizowane i koordynowane przez Powiatowe Centrum Pomocy Rodzinie, stanowiąc uzupełnienie ustawowych zadań jednostki i wykraczając poza jej podstawową działalność statutową. Podejmowane inicjatywy mają na celu integrację oraz aktywizację mieszkańców powiatu, w szczególności seniorów, osób zależnych, dzieci oraz rodzin wymagających wsparcia.

Baza lokalowa oraz przystosowany teren rekreacyjny wokół budynku dają możliwość realizacji różnorodnych przedsięwzięć na rzecz mieszkańców powiatu. W ciągu roku z obiektu oraz jego otoczenia korzystały m.in. dzieci, seniorzy, rodziny zastępcze, osoby objęte wsparciem oraz uczestnicy różnych form aktywizacji i integracji społecznej.

Zajęcia dla seniorów

To różnorodne działania, które mają na celu poprawę jakości życia osób starszych poprzez aktywność fizyczną, intelektualną, społeczną i emocjonalną.

Ich głównym celem jest utrzymanie lub poprawa sprawności psychofizycznej, przeciwdziałanie izolacji społecznej oraz zwiększenie samodzielności seniorów. Dzięki zajęciom organizowanym w „Oazie aktywności” mogą oni prowadzić bardziej aktywne, zdrowe i satysfakcjonujące życie, czują się potrzebni oraz utrzymują dobre samopoczucie psychiczne i fizyczne.

W „Oazie aktywności” organizowano zajęcia ruchowo - rehabilitacyjne, których celem była poprawa kondycji fizycznej. Kolejny rok realizowaliśmy w „Oazie aktywności” te zajęcia, ponieważ cieszą się dużym zainteresowaniem.

Na zajęciach prowadzonych przez fizjoterapeutę seniorzy mieli zaproponowane różnorodne ćwiczenia, intensywne, ale przyjemne, a co najważniejsze uwzględniające specyfikę najczęściej pojawiających się problemów zdrowotnych osób starszych.

Nasi seniorzy wraz z fizjoterapeutą pracowali między innymi nad:

- 1) poprawą równowagi, koordynacji, siły i wytrzymałość ruchowej oraz zwiększeniem zakresu ruchu stawów,
- 2) zwiększeniem wydolność układu krążenia dla poprawy kondycji serca, naczyń wieńcowych,
- 3) uelastycznieniem więzadeł i ścięgien,
- 4) ogólną poprawą wydolności organizmu.

Zajęcia z reguły były dostosowane do potrzeb oraz umiejętności uczestników i odbywały się w różnych formach, takich jak gimnastyka i aerobik. Baza lokalowa jest wyposażona w niezbędny sprzęt do prowadzenia tego typu zajęć, który – w miarę posiadanych środków finansowych – jest sukcesywnie doposażana i uzupełniana o nowe elementy.

Seniorzy mieli do swojej dyspozycji salę wyposażoną w sprzęt: drabinki przyścienne, rowerki stacjonarne, bieżnię, materace, karimaty, różnego rodzaju piłki, dyski, szarfy itp.

Seniorzy spotykali się dwa razy w tygodniu, w dwóch grupach.

Aby rozwijać pasje i zainteresowania seniorów organizowano również warsztaty artystyczne – ceramika.

To twórcze warsztaty, podczas których uczestnicy mieli okazję pracować z gliną, rozwijać swoje zdolności manualne oraz wyrażać siebie poprzez sztukę. To nie tylko forma aktywizacji, ale także doskonały sposób na relaks, a także budowanie więzi społecznych i pobudzanie kreatywności. Tworzenie unikalnych „dzieł”, kontakt z gliną ma również działanie terapeutyczne pozwala się wyciszyć i rozwija wyobraźnię i ukryte zdolności artystyczne. Te zajęcia również są realizowane od kilku lat.

Dzięki zajęciom ceramicznym usprawnialiśmy zdolności manualne, koordynację wzrokowo – ruchową. Na zajęciach seniorzy spotykali się we wspólnym gronie i uczyli pod okiem terapeuty zajęciowego jaką drogę musi przejść kawałek gliny, aby stać się pięknym kolorowym dziełem. Seniorzy mieli możliwość poznawania nowych technik i dzięki temu mogli wyrażać własne pomysły.

Dzięki tym zajęciom:

- 1) pobudzaliśmy i rozwijaliśmy uzdolnienia artystyczne seniorów skupionych wokół rękodzieła ceramicznego,
- 2) popularyzowaliśmy rękodzieło ceramiczne,
- 3) dostarczyliśmy seniorom kolejnych sposobów na aktywne i twórcze spędzanie wolnego czasu.

Zajęcia odbywały się raz w tygodniu.

Widząc jak doskonale seniorzy odnaleźli się na zajęciach proponowanych i realizowanych w „Oazie aktywności”, postanowiliśmy rozszerzyć naszą ofertę i zorganizować dodatkowe zajęcia, tym razem zajęcia taneczne. Nowe zajęcia dostarczyły uczestnikom jeszcze więcej energii, uśmiechu i niezapomnianych chwil na parkiecie.

Zajęcia taneczne to doskonała forma aktywności ruchowej, która łączy elementy gimnastyki, rytmiki i integracji społecznej. Były one dostosowane do możliwości uczestników, dzięki czemu każdy niezależnie od kondycji czy doświadczenia mógł czerpać radość z tańca.

Zajęcia taneczne prowadzone były raz w tygodniu przez instruktora tańca. Realizując zajęcia dla seniorów w zakresie aktywizacji umysłowej, ruchowej przekonaliśmy się że dzięki nim seniorzy mogą znacznie poprawić jakość życia, poprzez podtrzymywanie własnej samodzielności, sprawności fizycznej i umysłowej jeszcze przez długie lata.

Dzięki regularnym zajęciom seniorzy nie tylko rozwijali swoje umiejętności i dbali o zdrowie, ale przede wszystkim stworzyli zgraną, pełną ciepła i wsparcia społeczność.

Wspólne spotkania stały się dla nich nie tylko okazją do aktywności, ale także do budowania przyjaźni, wymiany doświadczeń i wspólnego spędzania czasu w radosnej atmosferze.

Każde zajęcia to chwile pełne uśmiechu, wzajemnej motywacji i poczucia przynależności, które sprawiają, że wszyscy czują się tutaj jak w jednej wielkiej rodzinie.

Zajęcia dla dzieci

„Oaza aktywności” to również miejsce realizacji zajęć dla dzieci. Zajęcia miały na celu rozwijanie wyobraźni, zdolności manualnych.

Podczas spotkań dzieci miały okazję uczestniczyć w różnorodnych aktywnościach artystycznych, które pozwalały im wyrazić swoją kreatywność i rozwijać zdolności manualne. Dzieci mogły eksperymentować z materiałami plastycznymi oraz mogły doskonalić swoje umiejętności twórcze.

Zaproponowane dzieciom zajęcia kreatywne miały za zadanie pobudzenie ich wyobraźni, rozwijanie umiejętności pracy w grupach i umiejętności zdrowej rywalizacji.

W czasie kreatywnych zajęć artystycznych dzieci pod okiem animatora poznawały nowe, interesujące sposoby na spędzanie czasu wolnego.

Zajęcia dla uczestników warsztatu terapii zajęciowej

Z infrastruktury „Oazy aktywności” korzystali również uczestnicy warsztatu terapii zajęciowej, którzy korzystali zarówno z sali warsztatowo – szkoleniowej jak również z sali rehabilitacyjno – rekreacyjnej.

Dla uczestników warsztatu zorganizowano następujące działania:

- 1) zajęcia teatralne,
- 2) społeczność terapeutyczna.

Działania na rzecz pozostałych grup

W 2025 roku realizowano w „Oazie aktywności” również szereg dodatkowych przedsięwzięć, na rzecz dzieci i rodzin zastępczych, kadry merytorycznej, a także mieszkańców. Organizowano szkolenia, spotkania i różnego rodzaju zajęcia dedykowane konkretnym grupom społecznym.

Tabela 18: Działania realizowane w „Oazie aktywności”

Grupa odbiorców	Nazwa działania	Liczba osób uczestniczących w działaniach
Seniorzy	Zajęcia usprawniające	37
	Zajęcia ceramiczne	8
	Zajęcia taneczne - Taneczna Akademia Seniora	18
Dzieci	Zajęcia kreatywne - plastyczne o tematyce świątecznej	18
Uczestnicy WTZ	Zajęcia ruchowe	45
	Społeczność terapeutyczna	50

c. d. Tabela 18: Działania realizowane w „Oazie aktywności”

Dzieci i młodzież z rodzin zastępczych	Ferie zimowe	24
	Półkolonie	22
	Trening umiejętności społecznych	7
	Warsztaty rozwijające umiejętności radzenia sobie ze stresem	12
	Trening praktycznych umiejętności życiowych	10
Rodziny zastępcze	Szkolenie dla rodzin zastępczych w ramach współpracy z Fundacją EY „Wypracowanie relacji pomiędzy opiekunami zastępczymi, a rodzina biologiczną dziecka”	17
	Szkoła dla rodziców i wychowawców	18
	Spotkanie „(Nie) odkryte możliwości wspierania rodziny biologicznej w środowisku	25
	Szkolenie dla rodzin zastępczych i opiekunów usamodzielnienia „Start w dorosłość”	13
	Festyn z rodziną zastępczą	309
Kandydaci na rodziny zastępcze	Szkolenie na kandydatów na rodziny zastępcze zgodnie z programem „Zastępczy - Niezastąpieni” – rodziny zastępcze niezawodowe	24
	Szkolenie na kandydatów na rodziny zastępcze zgodnie z programem „Zastępczy - Niezastąpieni” – rodziny zastępcze zawodowe	2
Kadra merytoryczna PCPR, OPS	Szkolenie dla koordynatorów w ramach współpracy z Fundacją EY (Współpraca z rodzicami biologicznymi opiekunami zastępczymi)	18
Mieszkańcy	Spotkanie wolontariuszy	46
Razem		723

Na terenie rekreacyjnym „Oazy aktywności” zorganizowano po raz kolejny imprezę środowiskową „Festyn z rodziną zastępczą”. To wydarzenie skierowane do dzieci i rodzin zastępczych, którego głównym celem jest integracja tego środowiska. W wydarzeniu udział wzięło 309 osób – dzieci, rodzin zastępczych, seniorów, wolontariuszy z I Liceum Ogólnokształcącego w Wodzisławiu Śląskim oraz wolontariuszy z Uniwersytetu Trzeciego Wieku.

Jadłodzielnia

Nieodzownym elementem infrastruktury „Oazy aktywności” jest JADŁODZIELNIA, która już na stałe wpisała się w otoczenie przy ul. Wałowej 30. To miejsce w którym wspólnie przeciwdziałamy marnowaniu żywności oraz wspieramy lokalną społeczność poprzez dzielenie się nadwyżkami jedzenia. Dzięki tej inicjatywie osoby, które mają nadmiar produktów spożywczych, mogą je przekazać tym, którzy ich potrzebują. W działaniach tych wspierają nas okoliczni mieszkańcy, przedsiębiorcy, a przede wszystkim Caritas Archidiecezji Katowickiej – Ośrodek św. Hiacynta i Franciszek w Wodzisławiu Śląskim. Informacje o funkcjonowaniu jadłodzielni oraz możliwości korzystania z niej są na bieżąco upowszechniane wśród mieszkańców za pośrednictwem strony internetowej Powiatowego Centrum Pomocy Rodzinie i Powiatu Wodzisławskiego oraz mediów społecznościowych (Facebook), co pozwala na stałe przypominanie o dostępności tej formy wsparcia.

2. Sprawozdanie z działalności jednostek organizacyjnych pomocy społecznej

2.1. Dom Pomocy Społecznej im. Papieża Jana Pawła II w Gorzycach

Dom Pomocy Społecznej im. Papieża Jana Pawła II z siedzibą w Gorzycach świadczy usługi społeczne dla 218 osób potrzebujących całodobowej opieki. Całodobową opiekę i wsparcie w domu otrzymują osoby w podeszłym wieku oraz osoby niepełnosprawne fizycznie.

W ramach świadczonych usług mieszkańcom zapewnia się: miejsce zamieszkania, wyżywienie, wsparcie w czynnościach higienicznych i samoobsługowych, podstawowych czynnościach życiowych. Ponadto świadczone są usługi wspomagające i praca socjalna. Dom umożliwia

i organizuje mieszkańcom pomoc w korzystaniu ze świadczeń zdrowotnych przysługujących im na podstawie przepisów o powszechnym ubezpieczeniu w Narodowym Funduszu Zdrowia.

Pobyt w domu jest odpłatny do wysokości średniego miesięcznego kosztu utrzymania. Mieszkańcy opłacają pobyt zgodnie z ustawą o pomocy społecznej, jednak nie więcej niż 70% swojego dochodu. Pozostałą część odpłatności ponosi rodzina lub gmina, która mieszkańca skierowała.

Tabela 19: Średni miesięczny koszt utrzymania mieszkańca – zestawienie porównawcze

Dana analizowana	2024 rok	2025 rok
koszt utrzymania	6 552,97 zł	7 446,98 zł

Formy i efekty prowadzonej działalności

W 2025 roku 267 osób skorzystało z całodobowej opieki świadczonej przez Dom Pomocy Społecznej im. Papieża Jana Pawła II.

Usługi bytowe

Mieszkańcy domu mieli zapewnione zamieszkanie w pokojach 1, 2, 3 - osobowych, wyżywienie oraz utrzymanie czystości. Wszystkie pokoje posiadają łazienki przystosowane do potrzeb osób poruszających się na wózkach.

Usługi opiekuńcze

Usługi opiekuńcze obejmowały opiekę higieniczną, pielęgnację, pomoc w podstawowych czynnościach życiowych (m. in. pranie, sprząatanie), pomoc w załatwianiu spraw osobistych. Zakres świadczonych usług opiekuńczych dla mieszkańca wynika z jego indywidualnych potrzeb i sprawności psychofizycznej.

Usługi wspomagające

Zakres usług wspomagających świadczonych przez dom obejmuje szereg działań skierowanych na aktywizowanie sprawnościowe i twórcze mieszkańców. Celem świadczenia usług wspomagających jest podniesienie sprawności psychofizycznej osoby, rozwijanie zainteresowań, zaspokajanie potrzeb kulturalnych i religijnych mieszkańców. Mieszkańcom proponowane były różne formy spędzania czasu wolnego w ramach terapii zajęciowej. Organizowane były imprezy kulturalno-oświatowe, występy, wycieczki, święta zgodnie z kalendarzem. Dom zapewnia mieszkańcom praktykowanie religii, na miejscu znajduje się kaplica, dom zatrudnia kapelana.

W 2025 r. zorganizowano mieszkańcom wiele imprez o charakterze kulturalnym, w tym w okresie bożonarodzeniowym jasełka w wykonaniu dzieci, bal karnawałowy, biesiadę z okazji walentynek, Dzień Kobiet, koncert z okazji Dnia Matki, integracyjne biesiady w plenerze „Lato na dzikim zachodzie”, pożegnanie lata, zabawę andrzejkową, spotkanie opłatkowe. Organizowane były wspólne spotkania przy grillu, zajęcia w ogrodzie.

W 2025 r. kontynuowano ulubioną formę spędzania wolnego czasu przez mieszkańców, tj. wyjazdy turystyczne i wyjazdy do placówek zaprzyjaźnionych z domem.

Umożliwienie mieszkańcom korzystania ze świadczeń zdrowotnych

Dom umożliwia i organizuje mieszkańcom pomoc w korzystaniu ze świadczeń zdrowotnych przysługujących im na podstawie przepisów o powszechnym ubezpieczeniu w Narodowym Funduszu Zdrowia.

Mieszkańcy domu pozostają pod opieką 2 lekarzy rodzinnych. Na konsultacje specjalistyczne zgodnie ze zleceniem lekarza rodzinnego mieszkańcy dowożeni byli samochodami domu pod opieką opiekuna.

Lekarze rodzinni konsultują mieszkańców na miejscu w ramach wizyt domowych. W 2025 r. dowieziono mieszkańców na 619 porad specjalistycznych.

Mieszkańcy domu

W dniu 31.12.2025 r. w domu przebywało 218 osób. W ciągu 2025 r. przyjęto 49 nowych mieszkańców, odeszło również 49 osób.

Tabela 20: Ruch mieszkańców za 2025 rok

Lp.	Ruch mieszkańców	Liczba osób
1.	Przyjęcia	49
2.	Odejścia, w tym:	49
	- zgon	46
	- powrót do środowiska, przeniesienie do innej placówki	3

W domu mieszka 37 osób, które pochodzą z terenu powiatu wodzisławskiego, z tej liczby 4 osoby zostały umieszczone na tzw. „starych zasadach” - osoby przyjęte do domu pomocy społecznej przed 1 stycznia 2004 r. oraz osoby posiadające skierowania do domu pomocy społecznej wydane przed 1 stycznia 2004 r.

Tabela 21: Mieszkańcy domu z terenu Powiatu Wodzisławskiego z podziałem na gminy

Lp.	Nazwa gminy kierującej	Liczba osób
1.	Wodzisław Śląski	22
2.	Gorzyce	3
3.	Rydułtowy	5
4.	Radlin	1
5.	Godów	1
6.	Pszów	1
Razem		33

Tabela 22: Stopień sprawności mieszkańców

Stopień sprawności mieszkańców	Liczba osób	(%)
Osoby poruszające się samodzielnie	36	16,51
Osoby poruszające się za pomocą sprzętu ortopedycznego	47	21,56
Osoby poruszające się na wózkach	108	49,54
Osoby leżące	27	12,39

Powyższa tabela pokazuje jak kształtuje się sprawność fizyczna mieszkańców domu. Maleje liczba osób poruszających się samodzielnie. Prawie połowa ogółu mieszkańców porusza się na wózkach i ponad 12% społeczności domu to osoby leżące. Z danych tych wynika również zakres opieki, jakiej wymagają mieszkańcy. Z roku na rok rośnie liczba mieszkańców wymagających wzmożonej opieki i pielęgnacji oraz usług medycznych. Obecnie do domu kierowane są osoby wymagające kompleksowych usług. Podeszły wiek nierozzerwalnie wiąże się z chorobami, przewlekłymi somatycznymi i typowymi psychicznymi dla tego okresu życia. Mieszkańcy zakwalifikowani jako osoby niepełnosprawne fizycznie to głównie osoby po udarach, amputacjach, z niedowładami, z zespołem zależności alkoholowej.

Plan finansowy jednostki

Tabela 23: Plan finansowy Domu Pomocy Społecznej im. Papieża Jana Pawła II

Źródło finansowania	Plan finansowy 2024 rok	Plan finansowy 2025 rok
1. Dochody własne, w tym:	16 795 921,00 zł	18 731 442,00 zł
odpłatność mieszkańców	16 400 000,00 zł	18 666 000,00 zł
inne źródła: nadwyżka budżetowa	277 400,00 zł	20 404,00 zł
odszkodowanie	0,00 zł	7 038,00 zł
darowizny	110 521,00 zł	0,00 zł
zwroty z lat ubiegłych	0,00 zł	30 000,00 zł
pozostałe dochody	8 000,00 zł	8 000,00 zł

c. d. Tabela 22: Plan finansowy Domu Pomocy Społecznej im. Papieża Jana Pawła II

2. Dotacja budżetu państwa	1 407 847,00 zł	2 454 673,04 zł
3. Środki własne Powiatu	770.550,00 zł	1 157 100,00 zł
4. Pozyskane środki zewnętrzne	0,00 zł	0,00 zł
Razem: (suma pozycji od 1 do 4)	18 974 318,00 zł	22 343 215,04 zł

W 2025 roku otrzymano z Powiatowego Urzędu Pracy w Wodzisławiu Śląskim dofinansowanie szkoleń pracowników z Krajowego Funduszu Szkoleniowego w kwocie 17 840,00 zł oraz refundację kosztów wynagrodzeń pracowników w kwocie 142 667,93 zł.

W minionym roku budżetowym wydatki budżetowe dokonywane były w sposób szczególnie oszczędny. Oszczędne gospodarowanie środkami budżetowymi pozwoliło wykonać w 2025 r. niezbędne zadania o charakterze technicznym.

Tabela 24: Zrealizowane zadania o charakterze technicznym

Lp.	Rodzaj zadania	Kwota zadania
1.	Modernizacja pokrycia dachu	1 001 646,61 zł
2.	Naprawa dachu (awaria)	42 212,99 zł
3.	Usunięcie awarii instalacji c.o. i c.w.u.	92 556,00 zł
4.	Naprawa okien i drzwi balkonowych	31 069,77 zł
5.	Naprawa drzwi automatycznych	19 495,50 zł
6.	Wymiana uszkodzonych przewodów kominowych	53 008,56 zł
7.	Wymiana uszkodzonych elementów w sygnalizacji pożarowej	20 088,00 zł
8.	Remont melexa	46 125,00 zł
Razem		1 306 202,43 zł

Kadra domu

Tabela 25: Struktura zatrudnienia w Domu Pomocy Społecznej im. Papieża Jana Pawła II

Lp.	Stanowisko	Wymiar etatów 2024	Wymiar etatów 2025
1.	Dyrektor	1	1
2.	Główna księgowa	1	1
3.	Zastępca głównej księgowej	1	1
4.	Starsza księgowa	2	1
5.	Księgowa	2	3
6.	Kierownik działu organizacyjno-prawnego i kadr	1	1
7.	Referent ds. kadr	1	1
8.	Inspektor ds. administracyjno-biurowych	1	1
9.	Starszy administrator zespołu ds. eksploatacji i zabezpieczenia obiektu	1	1
10.	Starszy administrator zespołu ds. gospodarczo-technicznych	1	1
11.	Elektromonter	5	6
12.	Konserwator	2	1
13.	Malarz	1	1
14.	Pracznica	6	6
15.	Szwaczka	1	1
16.	Kierowca	2	2
17.	Magazynier	1	1
18.	Ogrodnik	-	1
19.	Kierownik działu socjalno-opiekuńczo-terapeutycznego	1	1
20.	Pracownik socjalny	5	5
21.	Instruktor ds. kulturalno-oświatowych	1	1
22.	Psycholog	1	1
23.	Kapelan	0,25	0,25
24.	Terapeuta zajęciowy	2	2
25.	Opiekun kwalifikowany w domu pomocy społecznej	32	30
26.	Starszy opiekun	13	13
27.	Opiekun	8	10
28.	Opiekun medyczny	4,25	5
29.	Pielęgniarka	3	4
30.	Położna	2	2
31.	Ratownik medyczny	1	1
32.	Pokojowa	23,25	22,75
33.	Starszy technik fizjoterapii	2	2
34.	Technik masażysta	1	1
35.	Kierownik kuchni	1	1

c. d. Tabela 24: Struktura zatrudnienia w Domu Pomocy Społecznej im. Papieża Jana Pawła II

36.	Dietetyk	1	1
37.	Szef kuchni	1	1
38.	Kucharz	5	5
39.	Pomoc kuchenna	5,25	5
Razem		143,00	145,00

Ocena realizacji zadań

W roku sprawozdawczym 2025 mieszkańcy domu otrzymali usługi opiekuńcze, bytowe, wspomagające na poziomie obowiązującego standardu. Podkreślić należy, że jest duże zainteresowanie usługami całodobowej opieki świadczonej przez dom co przejawia się w ilości skierowanych osób. Dom miał nieprzerwanie zapewnione zasiedlanie uwalnianych miejsc co jest bardzo ważne dla bezpiecznej realizacji założonego planu dochodów budżetowych.

Zaakcentować trzeba jednak, że nowo kierowani mieszkańcy to osoby z całym spektrum problemów. Dużą grupę stanowią mieszkańcy przyjmowani wprost z oddziałów szpitalnych, którzy wymagają intensywnej opieki, w tym usług pielęgniarstwa. Inną grupę stanowią osoby z problemami alkoholowymi, w grupie tej przeważają mężczyźni. Praca z takimi osobami powoduje duże obciążenie psychiczne osób zatrudnionych w domu oraz stawia coraz większe wymagania wobec personelu.

Infrastruktura jednostki starzeje się. Oszczędne gospodarowanie środkami budżetowymi pozwoliło w 2025 r. wykonać zadania o charakterze technicznym wymienione powyżej.

Istotnym problemem naszego domu pozostaje stan techniczny dachów.

Modernizacja pokrycia dachowego budynków domu wykonywana jest sukcesywnie. W 2025 r. dzięki wsparciu działalności domu środkami powiatowymi zmodernizowano kolejną część pokrycia dachowego budynków jednostki. Konieczne są dalsze prace modernizacyjne obejmujące poprawę stanu poszycia dachowego.

2.2. Dom Pomocy Społecznej Zgromadzenia Sióstr Opatrzności Bożej w Wodzisławiu Śląskim

Dom Pomocy Społecznej w Wodzisławiu Śląskim prowadzony jest przez Zgromadzenie Sióstr Opatrzności Bożej z siedzibą władz generalnych w Grodzisku Mazowieckim, posiadające w Rzeczypospolitej Polskiej osobowość prawną, w obiekcie stanowiącym własność Zgromadzenia. Dom jest prowadzony na podstawie umowy zawartej pomiędzy Powiatem Wodzisławskim, a Zgromadzeniem Sióstr Opatrzności Bożej i ma zasięg ponadlokalny.

Dom działa na podstawie decyzji Wojewody Śląskiego Nr PS/II/9013/16/2010 z dnia 10 listopada 2010 r. Przeznaczony jest dla 56 osób – osób dorosłych niepełnosprawnych intelektualnie oraz dzieci i młodzieży niepełnosprawnych intelektualnie. Dla celów prowadzenia domu pomocy społecznej przeznaczone są budynki znajdujące się na nieruchomości Zgromadzenia Sióstr Opatrzności Bożej w Wodzisławiu Śląskim, otoczone ogrodem i dużym parkiem. Budynki i jego otoczenie są pozbawione barier architektonicznych.

Tabela 26: Średni miesięczny koszt utrzymania mieszkańca – zestawienie porównawcze

Dana analizowana	2024 rok	2025 rok
koszt utrzymania	6 127,90 zł	6 592,04 zł

Formy i efekty prowadzonej działalności

W 2025 roku 61 osób skorzystało z całodobowej opieki świadczonej przez Dom Pomocy Społecznej Zgromadzenia Sióstr Opatrzności Bożej.

Głównym zadaniem domu jako placówki całodobowego pobytu jest zapewnienie opieki dla dzieci i młodzieży niepełnosprawnych intelektualnie oraz osób dorosłych niepełnosprawnych intelektualnie i fizycznie oraz

szerokiego zakresu usług w zakresie potrzeb życiowych: bytowych, zdrowotnych, opiekuńczych, terapeutycznych, edukacyjnych, kulturalnych, społecznych i religijnych.

Wszystkie działania dostosowuje się – w miarę możliwości – do indywidualnych potrzeb mieszkanek, ze szczególnym uwzględnieniem:

- 1) stanu zdrowia zarówno fizycznego jak i psychicznego;
- 2) zapewnienia mieszkankom szeroko rozumianej intymności, godności;
- 3) samodzielności;
- 4) ochrony dóbr osobistych i bezpieczeństwa;
- 5) aktywizacji mieszkanek poprzez terapię i rehabilitację, współdecydowanie we własnych sprawach, nawiązywanie kontaktów ze środowiskiem, podtrzymywanie kontaktów z rodziną i znajomymi;
- 6) zapewnienia opieki i pomocy w czynnościach życia codziennego (choroba, odwiedziny, itp.);
- 7) zapewnienia urozmaiconych posiłków, dostępu do podstawowych produktów żywnościowych, zaopatrzenia w odzież, obuwie, pościel, bieliznę osobistą, środki higieny osobistej, leki i wszechstronną opiekę;
- 8) zapewnienia potrzeb życiowych: żywienia, utrzymania czystości, przekazywania i zabezpieczenia środków pieniężnych i przedmiotów wartościowych, przestrzegania praw mieszkańców, załatwiania skarg i wniosków, przestrzegania dobrych zasad współżycia i życzliwości wzajemnej;
- 9) wychowania mieszkanek w poczuciu współodpowiedzialności za dom, koleżanki, za ład i porządek w grupie, za osobisty wygląd zewnętrzny, za mienie DPS, współmieszkanek i własne;
- 10) zasad i wartości chrześcijańskich.

Mieszkańki objęte były nauczaniem, wychowaniem oraz edukacją specjalną według indywidualnych możliwości. W roku 2025 - 10 osób dowożonych było na zajęcia do Zespołu Placówek Szkolno – Wychowawczo – Rewalidacyjnych. Dwie osoby uczęszczały na Warsztaty Terapii Zajęciowej w Wodzisławiu Śląskim.

Mieszkańki domu

Mieszkańki domu stanowią społeczność bardzo zróżnicowaną pod wieloma względami: wieku, a także stopnia niepełnosprawności. Są to osoby niepełnosprawne w stopniu umiarkowanym, znacznym, z głębokim upośledzeniem umysłowym, z różnymi schorzeniami somatycznymi, z mózgowym porażeniem dziecięcym, po przebytej infekcji ośrodkowego układu nerwowego, z wodogłowiec, epilepsją. Niektóre z nich mają zaburzenia mowy, słuchu i wzroku.

Dom stwarzał warunki do prowadzenia różnych form aktywności, mających na celu poprawę sprawności fizycznej, psychicznej i społecznej podopiecznych zamieszkujących w domu. Na poszczególnych grupach stosuje się w miarę możliwości szeroki wachlarz zajęć poprzez różne formy i metody terapii:

- 1) biblioterapia – indywidualna lub grupowa, poprzez oglądanie albumów, czytanie książek,
- 2) arteterapia – poprzez rysowanie, kolorowanie, malowanie farbami, modelowanie z masy solnej,
- 3) muzykoterapia – (czynna i bierna) np. nauka i śpiewanie piosenek, słuchanie muzyki o różnej tematyce,
- 4) ergoterapia – poprzez wspólne przygotowywanie elementów dekoracji, prace porządkowe,
- 5) silwoterapia – terapia przez kontakt z przyrodą, spacer,
- 6) zajęcia audiowizualne,

7) rozmowy w pokojach mieszkańców, stymulacje wzrokowo – słuchowe.

Tabela 27: Podział mieszkanek ze względu na wiek

Wiek mieszkanek	7 - 17	18 - 39	40 – 64	65 -72
Liczba osób	5	16	30	5
Udział %	9	29	53	9

Tabela 28: Podział mieszkanek ze względu na sprawność ruchową

Stopień sprawności mieszkanek	Liczba osób	(%)
Osoby poruszające się samodzielnie	39	69,64%
Osoby poruszające się przy asekuracji	4	7,14%
Osoby poruszające się przy pomocy wózka	4	7,14%
Osoby leżące	9	16,07%

W dniu 31.12.2025 r. w domu pomocy społecznej przebywało 56 osób. Przyjęto 5 nowych mieszkanek, 4 osoby zmarły.

Tabela 29: Ruch mieszkanek w 2025 roku

Ruch mieszkańców	Liczba osób
Przyjęcia	5
Odejścia, w tym:	4
- zgon	4

Plan finansowy jednostki

Tabela 30: Plan finansowy Domu Pomocy Społecznej w Wodzisławiu Śląskim

Źródło finansowania	Plan finansowy 2024 rok	Plan finansowy 2025 rok
Dochody własne (odpłatność mieszkanek, darowizny, inne źródła)	2 370 492,41 zł	3 154 018,98 zł
Dotacja z budżetu państwa	1 635 449,00 zł	1 509 360,69 zł
Środki własne powiatu	60 000,00 zł	60 000,00 zł
Dotacja z budżetu państwa Dodatki motywacyjne	271 644,45 zł	567 878,24 zł
Razem	4 337 585,86 zł	5 291 257,91 zł

Kadra Domu

Tabela 31: Struktura zatrudnienia w Domu Pomocy Społecznej w Wodzisławiu Śląskim

Lp.	Stanowisko	Wymiar etatów 2024 rok	Wymiar etatów 2025 rok
1.	Dyrektor	1	1
2.	Główna księgowa	1	1
3.	Referent	0,50	0,0
4.	Zaopatrzeniowiec	1	1
5.	Pracownik socjalny	1,25	1,25
6.	Pielęgniarka	1	1
7.	Technik fizjoterapii	0,75	0,75
8.	Instruktor terapii zajęciowej	1	2
9.	Konsultant ds. rehabilitacji medycznej	0,25	0,25
10.	Psycholog	0,25	0,25
11.	Konsultant ds. psychiatrii	0,25	0,25
12.	Opiekun/opiekun medyczny	19,5	20,75
13.	Pokojowe	1	1
14.	Magazynier	0,50	0
15.	Sprzątaczką	2	2

c. d. Tabela 30: Struktura zatrudnienia w Domu Pomocy Społecznej w Wodzisławiu Śląskim

16.	Kucharki	5,5	5,5
17.	Pracznka, fryzjerka	1	1
18.	Konserwator	0,75	0,75
19.	Pracownik ogrodowy	1	1
Razem		39,75	40,75

Ocena realizacji zadań

W 2025 roku dom pomocy społecznej zapewniał mieszkankom całodobową opiekę oraz zaspakajał ich niezbędne potrzeby życiowe, zdrowotne, terapeutyczne, rehabilitacyjne, edukacyjne, kulturalne i społeczne oraz wychowanie religijne. Zakres i poziom świadczeń oraz zabiegów opiekuńczo – wychowawczych dostosowany był w miarę możliwości do potrzeb, sprawności fizycznej i poziomu umysłowego podopiecznych. Dom dążył do zapewnienia mieszkankom szeroko rozumianej intymności, godności, samodzielności, ochrony dóbr osobistych i bezpieczeństwa.

Prowadzenie Domu w dzisiejszych czasach wymaga zapewnienia odpowiednich standardów wszystkich świadczonych usług, a wymagania i oczekiwania w tym zakresie stale rosną. Dom planuje rozszerzenie oferty terapeutycznej o dogoterapię, kontynuację w współpracy z lokalnymi szkołami (wolontariat) oraz doposażenie rehabilitacji o zakup nowego sprzętu do fizykoterapii. Ponadto dom planuje modernizację niektórych pomieszczeń mieszkalnych.

2.3. Powiatowy Ośrodek Wsparcia PERŁA w Wodzisławiu Śląskim

Powiatowy Ośrodek Wsparcia PERŁA w Wodzisławiu Śląskim jest domem typu A i zapewnia wsparcie dla 30 osób przewlekle psychicznie chorych. Ośrodek jest placówką wsparcia o charakterze pobytu dziennego i działa 5 dni w tygodniu,

w godzinach od 7³⁰ – 15³⁰ od poniedziałku do piątku. Ośrodek świadczy usługi w formie zajęć grupowych lub indywidualnych w odpowiednio przygotowanych do tego pomieszczeniach, które odbywają się zgodnie z zaplanowanym rocznym planem pracy Ośrodka oraz tygodniowym planem pracy z uwzględnieniem Indywidualnego Planu Postępowania Wspierająco - Aktywizującego każdego uczestnika.

Formy i efekty prowadzonej działalności

Ośrodek w ramach pracy z uczestnikami realizował zadania wynikające z zapisów ustawy o pomocy społecznej oraz rozporządzenia Ministra Pracy i Polityki Społecznej w sprawie środowiskowych domów samopomocy.

Wszystkie formy wsparcia zostały dostosowane do indywidualnych potrzeb i możliwości psychofizycznych uczestników oraz zgodne były z zatwierdzonym Planem Pracy na 2025 r.

Zajęcia wspierająco - aktywizujące na rzecz uczestników Ośrodka realizowane były m.in. poprzez:

- 1) trening funkcjonowania w codziennym życiu:
 - a) trening nauki higieny i dbania o wygląd zewnętrzny,
 - b) trening kulinarny w ramach którego zapewniono uczestnikom ciepły posiłek,
 - c) trening umiejętności praktycznych,
 - d) trening gospodarowania własnymi środkami finansowymi,
- 2) trening umiejętności interpersonalnych i rozwiązywania problemów (trening komunikacji, asertywności, grupa dyskusyjna, muzykoterapia, spotkania społeczności).
- 3) trening umiejętności komunikacyjnych, w tym z wykorzystaniem alternatywnych i wspomagających sposobów porozumiewania się,

- 4) trening umiejętności spędzania czasu wolnego,
- 5) poradnictwo psychologiczne, które realizowane jest poprzez indywidualne rozmowy z uczestnikami oraz psychoedukację,
- 6) pomoc w załatwianiu spraw urzędowych,
- 7) pomoc w dostępie do niezbędnych świadczeń zdrowotnych,
- 8) niezbędną opiekę,
- 9) terapię ruchową (zajęcia sportowe, turystyka i rekreacja),
- 10) terapię zajęciową,
- 11) inne formy postępowania przygotowujące do uczestnictwa w warsztatach terapii zajęciowej lub podjęcia zatrudnienia, w tym w warunkach pracy chronionej na przystosowanym stanowisku pracy (warsztaty z doradztwa zawodowego).

W celu uzyskania optymalnych wyników prowadzonej terapii Ośrodek współpracuje z rodzinami. Współpraca ma charakter kompleksowy i jest ukierunkowana na wzmocnienie kompetencji wspierających i opiekuńczych, poprawę funkcjonowania psychospołecznego rodzin oraz zwiększenie ich poczucia bezpieczeństwa i sprawczości w codziennym radzeniu sobie z trudnościami wynikającymi z choroby psychicznej członka rodziny. Wsparcie indywidualne było dostosowane do potrzeb konkretnej rodziny i realizowane w formie konsultacji oraz rozmów wspierających. Obejmowało ono m.in. udzielanie informacji, poradnictwo psychospołeczne, wsparcie emocjonalne, pomoc w rozwiązywaniu bieżących problemów oraz towarzyszenie w sytuacjach kryzysowych. Równolegle realizowana była grupa wsparcia dla rodzin uczestników Ośrodka. Spotkania grupowe stanowiły przestrzeń do wymiany doświadczeń, dzielenia się trudnościami oraz wzajemnego wsparcia pomiędzy osobami znajdującymi się w podobnej sytuacji życiowej.

W 2025 r. odbyło się 9 spotkań w ramach grupy wsparcia o następującej tematyce:

- 1) Emocje dziecka, a świadomość rodzica - czym jest samoświadomość i dlaczego warto ją rozwijać.
- 2) Wsparcie społeczne i akceptacja choroby, a wpływ na jakość życia.
- 3) Poznanie siebie poprzez większą świadomość własnych uczuć i ich związek z myśleniem i zachowaniem (x 2),
- 4) Dbanie o siebie jako rodzic- samopomoc, odpoczynek, wsparcie społeczne - jak po nie sięgać?
- 5) Wypalenie rodzicielskie - jak dbać o siebie?
- 6) Jak wspierać i motywować bliską osobę z zaburzeniami psychicznymi bez nadmiernej kontroli.
- 7) Małe kroki, duże zmiany- jak wspólnie pokonywać trudności w rodzinie.
- 8) Adaptacja w życiu codziennym - jak radzić sobie ze zmianami?

łącznie przeprowadzono 18 godziny zajęć. Średnia liczba osób korzystających z grupy wsparcia - 5 osób.

Zrealizowano także 19 spotkań w ramach Klubu absolwenta, z którego łącznie skorzystało 6 osób (absolwenci ośrodka oraz osoby oczekujące na przyjęcie).

Uczestnicy Ośrodka

Tabela 32: Struktura wieku osób korzystających z usług Ośrodka

Podział Uczestników ze względu na wiek	18-30 r.ż.	31-50 r.ż.	powyżej 50 r.ż.
Uczestnicy 2024 rok	6	17	9
Uczestnicy 2025 rok	6	18	12

W roku sprawozdawczym z usług Ośrodka skorzystało 36 osób (17 kobiet, 19 mężczyzn). Struktura osób korzystających ze wsparcia ze względu na wiek nie zmieniała się znacząco. Na koniec 2025 roku 4 osoby oczekiwały na umieszczenie w Ośrodku.

Plan finansowy jednostki

Tabela 33: Plan finansowy Powiatowego Ośrodka Wsparcia PERŁA w Wodzisławiu Śląskim

Źródło finansowania	Plan finansowy 2024 rok	Plan finansowy 2025 rok
całkowity budżet, w tym:	1 164 733,40 zł	1 219 529,88 zł
dotacja Śląskiego Urzędu Wojewódzkiego	881 360,10 zł	1 115 070,30 zł
dotacja celowa na dodatek motywacyjny dla pracowników pomocy społecznej	46 671,30 zł	91 015,58 zł
dotacja Śląskiego Urzędu Wojewódzkiego ze środków rezerwy na remont piwnicy	51.660,00 zł	-
środki własne powiatu	179 850,00 zł	6 700,00 zł
środki z Krajowego Funduszu Szkoleniowego	5 192,00 zł	6 744,00 zł

Miesięczna kwota dotacji w 2025 r. wynosiła 2.929,00 zł na jednego uczestnika. Dodatkowo decyzją Wojewody Śląskiego otrzymano środki na bieżącą działalność w wysokości 60.630,30 zł.

Kadra Ośrodka

Tabela 34: Struktura zatrudnienia w Powiatowym Ośrodku Wsparcia PERŁA w Wodzisławiu Śląskim

L.p.	Stanowisko	Wymiar etatów 2024 rok	Wymiar etatów 2025 rok
1.	Dyrektor	1	1
2.	Główna księgowa	0,50	0,50
3.	Starszy administrator	1	1
4.	Terapeuta	2	2
5.	Pracownik socjalny	1	1
6.	Psycholog	1	1
Razem		6,50	6,50

Wskaźnik zatrudnienia pracowników zespołu wspierająco - aktywizującego na dzień 31.12.2025 r. wynosił 5 etatów na 30 uczestników.

Wszystkie zatrudnione osoby spełniały wymagania zgodnie z Rozporządzeniem Ministra Pracy i Polityki Społecznej w sprawie środowiskowych domów samopomocy. Dodatkowo Ośrodek zatrudniał lekarza psychiatrę, konserwatora oraz sprzątaczkę na umowę cywilnoprawną.

Ocena realizacji zadań

Celem działań prowadzonych przez ośrodek było wszechstronne wsparcie Uczestników w procesie poprawy jakości ich życia, podtrzymywania i rozwijania samodzielności oraz przeciwdziałania wykluczeniu społecznemu. Realizowane działania ukierunkowane były na umożliwienie osobom z zaburzeniami psychicznymi możliwie jak najbardziej niezależnego, bezpiecznego i godnego funkcjonowania w środowisku społecznym, przy uwzględnieniu ich indywidualnych możliwości, ograniczeń oraz potrzeb. Istotnym celem podejmowanych działań było podtrzymywanie i wzmacnianie sprawności

psychicznej Uczestników, w tym stabilizacja stanu emocjonalnego, redukcja objawów choroby oraz rozwijanie umiejętności radzenia sobie z trudnościami dnia codziennego. Ośrodek dążył do kształtowania u Uczestników adekwatnych strategii radzenia sobie ze stresem, napięciem i kryzysami psychicznymi, a także do zwiększania ich poczucia bezpieczeństwa i kontroli nad własnym życiem. Kolejnym ważnym celem działań było rozwijanie i utrwalanie umiejętności społecznych, komunikacyjnych oraz interpersonalnych, niezbędnych do prawidłowego funkcjonowania w relacjach z innymi ludźmi. Poprzez udział w zajęciach terapeutycznych, treningach Uczestnicy mieli możliwość doskonalenia umiejętności nawiązywania i podtrzymywania kontaktów społecznych, współpracy w grupie, rozwiązywania konfliktów oraz wyrażania emocji w sposób akceptowalny społecznie. Działania ośrodka ukierunkowane były również na zwiększanie samodzielności życiowej Uczestników, w szczególności w zakresie samoobsługi, prowadzenia gospodarstwa domowego, gospodarowania czasem wolnym i środkami finansowymi oraz korzystania z instytucji i zasobów środowiska lokalnego. Równocześnie Ośrodek realizował działania mające na celu integrację społeczną osób przewlekle chorych psychicznie oraz przeciwdziałanie ich izolacji i stygmatyzacji. Poprzez udział w życiu społecznym, kulturalnym i rekreacyjnym społeczności lokalnej Uczestnicy mieli możliwość budowania poczucia przynależności, wzmacniania tożsamości społecznej oraz odbudowywania pozytywnego obrazu siebie. Całość prowadzonych działań miała na celu poprawę funkcjonowania psychospołecznego osób przewlekle chorych psychicznie, zwiększenie ich samodzielności i aktywności społecznej, a także wzmocnienie ich poczucia godności, sprawczości i jakości życia. Wszystkie podjęte w roku sprawozdawczym działania o charakterze wspierająco - aktywizującym wynikające z rocznego planu pracy zostały zrealizowane

w całości, co wpłynęło na osiągnięcie zamierzonych efektów terapeutycznych. Formy prowadzenia wsparcia, zajęć zostały dostosowane do indywidualnych możliwości psychofizycznych Uczestników.

Efekty prowadzonych oddziaływań zależne były od stanu zdrowia Uczestników, ich zdolności koncentracji uwagi i możliwości intelektualnych, jak również stopnia zaangażowania rodziny.

Uczestnicy Ośrodka podejmowali inicjatywy związane z poszukiwaniem zatrudnienia, zarówno w zakładzie pracy chronionej jak i na otwartym rynku pracy. Jedna osoba wykonywała dorywcze prace. Z uwagi na pogarszający się stan zdrowia zabezpieczono jednego Uczestnika w domu pomocy społecznej. Na koniec 2025 roku jeden z Uczestników w dalszym ciągu zamieszkiwał w mieszkaniach wspomaganych. Powyższe wskazuje, iż część Uczestników Ośrodka zaczyna podejmować aktywności społeczno - zawodowe, co bezpośrednio wpływa na wzrost ich poziomu samodzielnego funkcjonowania w środowisku.

2.4. Ośrodek Wsparcia w Połomi

Zadanie prowadzenia Ośrodka Wsparcia w Połomi – typ B, zgodnie z umową o powierzeniu realizacji zadania publicznego na „Prowadzenie Ośrodka Wsparcia dla Osób z Zaburzeniami Psychicznymi” realizuje Caritas Archidiecezji Katowickiej, a umowa została zawarta w dniu 30.04.2024 r.

Ośrodek aktywizuje oraz sprawuje opiekę nad 35 osobami z niepełnosprawnością intelektualną z terenu Powiatu Wodzisławskiego.

Formy i efekty prowadzonej działalności

Podstawową formą działalności Ośrodka jest realizowanie, przyjętego przez Zespół Wspierająco – Aktywizujący, Indywidualnego Planu Postępowania

Wspierająco – Aktywizującego. Plan ten dostosowany jest do potrzeb i możliwości psychofizycznych uczestnika. Opracowuje się go przy udziale uczestnika Ośrodka, a także na podstawie rozmów i obserwacji.

Bazując na zasobach Ośrodka, terapia zajęciowa odbywała się w tematycznych pracowniach dostosowanych do potrzeb uczestników: ceramiki, informatyki, gospodarstwa domowego, teatralno - integracyjnej, plastyczna i witrażu, gimnastycznej. W pracowniach tych zajęcia nie ograniczają się jedynie do specyficznych czynności i metod pracy właściwych tym pracowniom ze względu na ich specyfikę, lecz stosuje się w nich treningi i metody terapii do potrzeb podopiecznych, stosownie do świadczonych przez Ośrodek usług na rzecz jego Uczestników. Zajęcia w Ośrodku mają formę zespołową lub indywidualną.

Na postępowanie wspierająco - aktywizujące składa się:

1. Trening funkcjonowania w życiu codziennym:

- 1) trening nauki higieny (mycie się, ubieranie, załatwianie potrzeb fizjologicznych, nauka prania ubrań),
- 2) trening dbałości o wygląd zewnętrzny (nauka dbałości o własny wygląd poprzez dobór ubrań, fryzury, itp.),
- 3) trening kulinarny (nauka wykonywania prostych posiłków, nakrywania do stołu, właściwego zachowania się przy stole, posprzątania po posiłku),
- 4) trening umiejętności praktycznych (nauka dbałości o czystość i porządek we własnym mieszkaniu, nabywanie umiejętności dokonywania drobnych napraw, itp.),
- 5) trening gospodarowania własnymi środkami finansowymi (nauka rozpoznawania nominałów, nauka robienia samodzielnych zakupów).

2. Trening umiejętności społecznych i interpersonalnych oraz rozwiązywania problemów:

- 1) nawiązywanie i utrzymywanie kontaktów społecznych,
 - 2) aktywność i odpowiedzialność,
 - 3) motywowanie do funkcjonowania w oparciu o własne możliwości,
 - 4) kształtowanie umiejętności współpracy i komunikowania się w grupie na zasadach otwartości, partnerstwa i wzajemności,
 - 5) kształtowanie pozytywnych relacji uczestnika z osobami bliskimi, sąsiadami, z innymi osobami w czasie zakupów, w środkach komunikacji publicznej, w urzędach, w instytucjach kultury,
 - 6) aktywizację w celu znalezienia zatrudnienia, rozwijanie umiejętności organizowania pracy (w tym zarobkowej),
 - 7) trening podtrzymywania i rozwijania umiejętności szkolnych.
3. Trening umiejętności spędzania czasu wolnego:
- 1) rozwijanie zainteresowania audycjami radiowymi, telewizyjnymi i filmami,
 - 2) rozwijanie umiejętności korzystania z form spędzania czasu wolnego (turystyka, rekreacja, udział w imprezach kulturalnych, sportowych, towarzyskich, klubowych),
 - 3) motywowanie do wychodzenia na zewnątrz domu (kino, teatr, muzeum),
 - 4) inne.
4. Terapia zajęciowa:
- 1) zajęcia plastyczne,
 - 2) zajęcia muzyczne,
 - 3) zajęcia teatralne,
 - 4) obsługa komputera,
 - 5) zajęcia kulinarne,
 - 6) majsterkowanie,

- 7) ogrodnictwo,
 - 8) zajęcia porządkowe,
 - 9) inne.
5. Terapia ruchowa:
- 1) zajęcia sportowe,
 - 2) turystykę i rekreację.
6. Poradnictwo psychologiczne skierowane do uczestników, a także do rodzin i opiekunów uczestników.
7. Pomoc w załatwianiu spraw urzędowych oraz poradnictwo socjalne skierowane do uczestników, a także do rodzin i opiekunów uczestników.
8. Pomoc w dostępie do niezbędnych świadczeń zdrowotnych, w tym uzgadnianie i pilnowanie terminów wizyt u lekarza, pomoc w zakupie leków, pomoc w dotarciu do jednostek ochrony zdrowia.
9. Niezbędna opieka.
10. Edukacja ukierunkowana na samodzielne korzystanie z różnych ofert publicznych, w tym usług medycznych.
11. Inne formy postępowania przygotowujące do uczestnictwa w warsztatach terapii zajęciowej lub podjęcia zatrudnienia, w tym w warunkach pracy chronionej na przystosowanym stanowisku pracy.

Ocena rezultatów dokonywana jest indywidualnie dla każdego z uczestników w formie okresowej oceny. Jako działania Ośrodka wsparcia należy wyróżnić następujące rezultaty, które osiągnęli uczestnicy korzystający z nich:

- 1) zapobieganie regresowi, podtrzymywanie zdobytych umiejętności życiowych, szkolnych, społecznych,
- 2) nabywanie umiejętności samoobsługowych, zaradności potrzebnej w życiu codziennym,
- 3) podniesienie kompetencji społecznych, które są niezbędne do

prowadzenia samodzielnego życia, a także umiejętności potrzebnych w pracy zawodowej,

- 4) dążenie do poprawy stanu zdrowia psychicznego oraz samopoczucia uczestników,
- 5) podnoszenie poczucia własnej godności i wartości wśród uczestników,
- 6) podnoszenie jakości w integracji społecznej ze środowiskiem.

W związku z zaobserwowaną koniecznością, udziela się wsparcia dla rodziców/ opiekunów podopiecznych poprzez:

- 1) organizację grupy wsparcia dla rodziców/ opiekunów osób z niepełnosprawnością,
- 2) pracę socjalną prowadzoną w środowisku na rzecz rodzin podopiecznych,
- 3) prowadzenie konsultacji indywidualnych rodziców/ opiekunów przez psychologa Ośrodka,
- 4) organizację konferencji tematycznych skierowanych do opiekunów podopiecznych ośrodka.

Efektem realizacji zadań dla uczestników Ośrodka jest integracja ze społecznością lokalną, a także zwiększenie poczucia własnej wartości, uzyskanie umiejętności spędzania czasu wolnego, zmniejszenie obaw i lęków występujących podczas zmian sytuacji. Kolejnym efektem jest pobudzenie lub rozwijanie zainteresowań oraz pasji, nabywanie umiejętności jak najbardziej samodzielnego funkcjonowania codziennego. W wyniku działań Ośrodka w społeczności lokalnej następuje stopniowa zmiana stereotypu osoby z niepełnosprawnością intelektualną.

Uczestnicy zajęć

W każdym miesiącu liczba uczestników wynosiła 35 osób. Wśród podopiecznych 17 osób jest niezdolnych do samodzielnej egzystencji oraz posiada sprzężoną

niepełnosprawność lub autyzm. W 2025 roku ośrodek opuściła jedna osoba ze względu na umieszczenie w domu pomocy społecznej. W trakcie roku 6 osób brało udział w zajęciach na zasadzie zastępstwa za nieobecnych uczestników.

Tabela 35: Struktura wieku osób korzystających z usług ośrodka

Podział uczestników ze względu na rodzaj niepełnosprawności	18-30 r.ż.	31-50 r.ż.	pow. 50 r.ż.
Osoby z niepełnosprawnością intelektualną	1	9	8
Osoby ze spektrum autyzmu lub niepełnosprawnościami sprzężonymi	3	11	3
Razem	4	20	11

Plan finansowy jednostki

Tabela 36: Plan finansowy ośrodka wsparcia w Połomi

Źródło finansowania	Plan finansowy 2024 rok	Plan finansowy 2025 rok
Dotacja Śląskiego Urzędu Wojewódzkiego	1 028 253,45 zł	1 300 915,35 zł
Podwyższona dotacja, o której mowa w art. 51c ust. 5 ustawy o pomocy społecznej	143 660,88 zł	179 254,80 zł
Urząd gminy Mszana – realizacja zadania publicznego „ Aktywizacja oraz Wsparcie Osób z Niepełnosprawnością Mieszkańców Gminy Mszana”	20 000,00 zł	25 000,00 zł
Dofinansowanie wynagrodzeń zgodnie z rządowym programem dodatku motywacyjnego dla pracowników pomocy społecznej	75 549,99 zł	152 818,71 zł
Razem	1 325 464,32 zł	1 657 988,86 zł

Kwota dotacji przypadająca miesięcznie na 1 uczestnika w 2025 r. wynosiła 2 929,00 zł. Ponadto Ośrodek otrzymywał zwiększoną o 30% dotację w oparciu o przepisy Programu „Za życiem” dla osób z niepełnosprawnością sprzężoną oraz ze spektrum autyzmu, która wynosiła 878,70 zł. Dodatkowo decyzją

Wojewody Śląskiego otrzymano środki na bieżącą działalność w wysokości 70 735,35 zł.

Kadra Ośrodka

Tabela 37: Struktura zatrudnienia w ośrodku wsparcia w Połomi

Lp.	Stanowisko	Wymiar etatów 2024 rok	Wymiar etatów 2025 rok
1.	Kierownik	1	1
2.	Główna księgowa	1	1
3.	Pracownik socjalny	0,50	0,50
4.	Psycholog	0,50	0,50
5.	Pedagog	0,50	0,50
6.	Fizjoterapeuta – Opiekun	1	1
7.	Instruktor terapii zajęciowej - Opiekun	5,5	5,5
8.	Opiekun medyczny	1	1
Razem		11	11

Ośrodek wsparcia zatrudnia również 3 osoby w ramach umowy zlecenia (kierowcy, sprzątaczką).

Ocena realizacji zadań

Na liście osób oczekujących na miejsce w naszym Ośrodku na dzień 31.12.2025 roku znajdowały się 32 osoby. Ośrodek Wsparcia w Połomi w ubiegłym roku opuściła 1 osoba.

Głównym wyzwaniem jest zabezpieczenie potrzeb finansowych Ośrodka. Stale rosną koszty zatrudnienia, żywności, usług, mediów, utrzymania budynku oraz paliwa. Konieczność utrzymania standardu usług, szczególnie wysokiego wskaźnika zatrudnienia, powoduje duże problemy w codziennym funkcjonowaniu.

Na dzień dzisiejszy ośrodek nie jest w stanie konkurować jako pracodawca

z warunkami pracy (szczególnie czas pracy oraz wynagrodzenie) jakie oferuje szkolnictwo lub jednostki służby zdrowia. Sytuacja demograficzna powoduje również, że mała ilość specjalistów po studiach stara się o podjęcie zatrudnienia. Należy podkreślić, iż obciążająca psychicznie praca, w 40 godzinowym tygodniu pracy, prawnie wymagane wysokie kwalifikacje, powiązane z niskim wynagrodzeniem nie jest priorytetem dla osób starających się o zatrudnienie w tym szczególnie dla osób młodych.

Kolejnym realizowanym zadaniem, które jest ogromnym wyzwaniem finansowym, jest realizacja dowozu osób niepełnosprawnych na zajęcia do Ośrodka w Połomi. Zgodnie z rozporządzeniem o środowiskowych domach samopomocy jest to zadanie fakultatywne. Dowóz realizowany był dla 32 podopiecznych z ogólnej liczby 35 osób. Położenie ośrodka determinuje konieczność realizacji dowozu. Bez zapewnienia transportu większość podopiecznych nie brałaby udziału w zajęciach i pozostawałaby w domach. Codziennie samochody pokonują dystans 300 km po drogach powiatu. Powyższe powoduje koszty zatrudnienia kierowców, paliwa oraz amortyzacji samochodów. W 2025 r. udało się zakupić samochód do dowozu osób z niepełnosprawnościami ze środków PFRON w ramach programu „Wyrównywanie różnic między regionami III” oraz środków własnych Caritas. Partycypowanie gmin w realizacji dowozów lub całkowite przejęcie dowozu podopiecznych przez gminy, z których pochodzą w znaczący sposób poprawiłoby bieżące funkcjonowanie ośrodka.

Mając na względzie powyższe główną potrzebą Ośrodka jest zapewnienie stabilnego finansowania działalności przez co rozumie się także zwiększenie finansowania bieżącego z różnych źródeł.

2.5. Specjalistyczny Ośrodek Wsparcia dla Osób Doznających Przemocy Domowej w Wodzisławiu Śląskim

Specjalistyczny Ośrodek Wsparcia dla Osób Doznających Przemocy Domowej w Wodzisławiu Śląskim został utworzony w 2006 roku i do dnia 09.03.2023 roku, funkcjonował jako Powiatowy Specjalistyczny Ośrodek Wsparcia dla Ofiar Przemocy w Rodzinie. Ośrodek realizuje zadania z zakresu administracji rządowej w obszarze przeciwdziałania przemocy domowej, finansowane z budżetu państwa, zgodnie ze standardem określonym w Rozporządzeniu Ministra Rodziny i Polityki Społecznej z dnia 20 czerwca 2023 r. w sprawie standardu podstawowych usług świadczonych przez specjalistyczne ośrodki wsparcia dla osób doznających przemocy domowej oraz wymagań kwalifikacyjnych wobec osób zatrudnionych w tych ośrodkach. Ośrodek jest placówką o charakterze ponadlokalnym i dysponuje 14 miejscami całodobowego pobytu, a podstawowy standard usług obejmuje działania interwencyjne, terapeutyczne – wspomagające oraz zaspokojenie podstawowych potrzeb bytowych.

Formy i efekty prowadzonej działalności

W zakresie interwencyjnym Ośrodek zapewniał schronienie osobom doznającym przemocy domowej oraz dzieciom pozostającym pod ich opieką, bez skierowania i bez względu na dochód, przez okres do trzech miesięcy z możliwością przedłużenia w uzasadnionych przypadkach. Podczas pobytu w Ośrodku, osoby dotknięte przemocą otrzymywały wsparcie w formie pomocy psychologicznej, pedagogicznej, terapeutycznej i socjalnej. Działania kierowane do osób doświadczających przemocy skupiały się na ich wsparciu w przezwyciężeniu sytuacji kryzysowych. Zarówno osoby przebywające

w Ośrodku jak i gmina ich pochodzenia nie ponosiły kosztów związanych z odpłatnością za pobyt w placówce.

W zakresie terapeutyczno – wspomagającym Ośrodek dokonuje diagnozy problemu przemocy domowej oraz opracowuje indywidualny plan pomocy osobie doznającej przemocy domowej, uwzględniający jej potrzeby, cele oraz metody pracy.

Jednym z podstawowych celów statutowych placówki jest zaspokajanie podstawowych potrzeb bytowych osób objętych wsparciem w formie całodobowego pobytu Ośrodka.

Istotnym elementem świadczonych usług, jest także prowadzenie poradnictwa psychologiczno – pedagogicznego dla osób dotkniętych przemocą domową.

Szczególnym obszarem działania placówki była praca z dziećmi, głównie osobami doznającymi przemocy domowej lub świadkami przemocy.

Obejmowała ona wstępną diagnozę, konstruowaną na podstawie opisu funkcjonowania dziecka w dotychczasowym środowisku zamieszkania oraz komunikowanych potrzeb. Na tej podstawie opracowano indywidualny plan wsparcia. Konsultacji małoletnim udziela się na podstawie pisemnej zgody rodzica/ opiekuna. Ośrodek realizuje także Standardy Ochrony Małoletnich.

Ważnym elementem pracy było także zapewnienie wsparcia pedagogicznego.

W Specjalistycznym Ośrodku Wsparcia udzielano także konsultacji wychowawczych, prowadzone były zajęcia „Szkoly dla Rodziców”- dwie edycje, powstała także Grupa Wsparcia dla Osób Doznających Przemocy Domowej.

Powyższe formy wsparcia, świadczone były zarówno dla osób przebywających w Ośrodku jak i osób korzystających z konsultacji ambulatoryjnych.

Ustalony na podstawie obowiązujących przepisów prawa pobyt Klientów w Ośrodku, do trzech miesięcy, wymaga bardzo intensywnej współpracy z gminą miejsca jego pochodzenia, szczególnie w zakresie ustalenia form

wsparcia możliwych do stworzenia w środowisku, do którego deklaruje on powrót. Najczęstszą formą oczekiwanej pomocy przez Klientów jest chęć uzyskania mieszkania socjalnego z zasobów gminy, skierowanie do domu dla matek z dziećmi i kobiet w ciąży, wsparcie finansowe, objęcie asystą rodzinną oraz pracą socjalną. Osoby, które zdecydowały się powrócić do poprzedniego środowiska zamieszkania, starano się wyposażyć w taką wiedzę i umiejętności, które pozwoliły na przemodelowanie dotychczasowej, krzywdzącej relacji z partnerem, opracowanie samodzielnego modelu funkcjonowania - niezależności. Służyły temu przede wszystkim organizowane w Ośrodku zajęcia rozwojowe z elementami treningu umiejętności społecznych, technik radzenia sobie ze stresem, stawiania granic, budowania oczekiwań oraz relaksacji. Ośrodek realizował także zajęcia profilaktyczne w szkołach podstawowych na terenie Powiatu oraz superwizję dla pracowników służb społecznych realizujących zadania z zakresu przeciwdziałania przemocy (członkowie Zespołów Interdyscyplinarnych, grup diagnostyczno - pomocowych, asystenci rodzin). Ośrodek realizuje również program oddziaływań korekcyjno - edukacyjnych dla osób stosujących przemoc. Oddziaływania prowadzone były w formie zajęć indywidualnych i grupowych. Ich celem w pierwszej kolejności było dostarczenie uczestnikom wiedzy i umiejętności, które pozwoliły na powstrzymanie zachowań agresywnych i przemocy. Kolejne priorytety programu to: praca w obszarze umiejętności społecznych, komunikacji, kontroli zachowań oraz konstruktywnego rozwiązywania sporów. Przebieg i efekty oddziaływań korekcyjno - edukacyjnych wobec osób stosujących przemoc domową objęte były działaniami monitorującymi i ewaluacyjnymi. Monitoring prowadzony jest przez okres 3 lat i obejmuje osoby, które ukończyły pełny cykl programowy (60 godzin zajęć). Uczestnik oddziaływań korekcyjnych może oczekiwać zaświadczenia potwierdzającego przystąpienie do programu

oraz jego ukończenie w sytuacji kiedy był obecny co najmniej na 75% godzinach zajęć i zaznajomił się z wszystkimi jego tematami. Zebrane przez Ośrodek dane wskazują na wysoki poziom efektywności programu korekcyjno - edukacyjnego, co potwierdza znikoma ilość osób powracających do zachowań przemocowych. Obserwuje się stale narastające trudności w zakresie pozyskiwania informacji zwrotnej od uczestników programu. Wynikają one przede wszystkim z braku możliwości nawiązania kontaktu z uczestnikiem (zmiana nr telefonów, zmiana miejsca zamieszkania) oraz uzyskania informacji ze środowiska (niejasna konstrukcja przepisów prawa, związana z uzasadnionym żądaniem tej informacji). Zmiana przepisów w zakresie kierowania do uczestnictwa w programie, powoduje znaczny wzrost liczby uczestników programu w roku sprawozdawczym.

Osoby korzystające z usług Ośrodka

Tabela 38: Liczba osób korzystających z usług Ośrodka

Rodzaj usługi	Liczba osób korzystających
Pobyt całodobowy	42
Konsultacje psychologiczno – pedagogiczne, terapeutyczne oraz socjalne (tylko pierwsze)	280
Oddziaływania korekcyjno - edukacyjne	32

W celu skuteczniejszego udzielania pomocy i dostosowania jej do indywidualnych potrzeb osób doznających przemocy, Ośrodek monitorował efekty swojej pracy, prowadził kampanie informacyjne i edukacyjne dotyczące zjawiska przemocy domowej, jak również współpracował w tym zakresie z innymi instytucjami, takimi jak ośrodki pomocy społecznej, zespoły interdyscyplinarne, policja, sąd, prokuratura, szkoły. Ośrodek szczególnie zaangażowany był we współpracę z grupami diagnostyczno-pomocowymi na terenie naszego powiatu. W ramach posiadanych możliwości, pracownicy

Ośrodka uczestniczyli także w spotkaniach grup diagnostyczno - pomocowych szczególnie tych, dotyczących osób przebywających w placówce.

W ramach swojej działalności Ośrodek zaangażował się i koordynował realizację Kampanii „Białej Wstążki”, „16 Dni Przeciw Przemocy”, „Dzieciństwo bez Przemocy”. Ponadto w ramach działalności Ośrodka prowadzono także:

- 1) zajęcia „Szkoly dla Rodziców” - 2 edycje,
- 2) wizyty studyjne dla słuchaczy Szkoły Policji w Katowicach,
- 3) opracowano i przekazano materiały edukacyjne do wykorzystania dla szkół ponadpodstawowych z terenu naszego powiatu,
- 4) warsztaty tematyczne dotyczące tematyki pracy z emocjami i przemocy rówieśniczej skierowane do uczniów szkół powiatu wodzisławskiego,
- 5) superwizję dla pracowników socjalnych i asystentów rodzin w zakresie przeciwdziałania przemocy - 2 edycje,
- 6) koordynacja realizacji Powiatowego Programu Przeciwdziałania Przemocy Domowej,
- 7) koordynacja realizacji Powiatowego Programu Promującego Prawidłowe Postawy Wychowawcze.

Plan finansowy jednostki

Tabela 39: Plan finansowy Specjalistycznego Ośrodka Wsparcia dla Osób Doznających Przemocy Domowej w Wodzisławiu Śląskim

Źródło finansowania	Plan finansowy rok 2024	Plan finansowy rok 2025
całkowity budżet, w tym:	1 111 579,00 zł	1 344 239,00 zł
Dotacja budżetu państwa	1 040 359,00 zł	1 344 239,00 zł
Środki własne powiatu	70 000,00 zł	0,00 zł
Środki własne (darowizna)	1 220,00 zł	0,00 zł

Kadra Ośrodka

Tabela 40: Struktura zatrudnienia Specjalistycznego Ośrodka Wsparcia dla Osób Doznających Przemocy Domowej w Wodzisławiu Śląskim

L.p.	Stanowisko	Wymiar etatów 2024 rok	Wymiar etatów 2025 rok
1.	Dyrektor	1	1
2.	Inspektor	0,50	0,50
3.	Główna księgowa	0,50	0,50
4.	Pedagog	4,00	4,50
5.	Pracownik socjalny	0,75	0,75
6.	Terapeuta	1	0,50
Razem		7,75	7,75

Na dzień 31.12.2025 r. w Ośrodku zatrudnionych było 10 osób, co w przeliczeniu na etaty stanowi 7,75 etatu, w tym 5,75 stanowią etaty pracowników merytorycznych, realizujących obowiązki zawodowe w ciągłym systemie czasu pracy. Taki poziom zatrudnienia jest minimalny lecz niewystarczający dla zachowania całodobowej funkcjonalności placówki. Prowadzone są także działania związane z pozyskaniem do zespołu psychologa w ramach umowy cywilnoprawnej.

Ocena realizacji zadań

Zadania i standard placówki określono w Rozporządzeniu Ministra Rodziny i Polityki Społecznej z dnia 20 czerwca 2023 roku w sprawie standardu podstawowych usług świadczonych przez specjalistyczne ośrodki wsparcia dla osób doznających przemocy domowej oraz wymagań kwalifikacyjnych wobec osób zatrudnionych w tych ośrodkach, Rozporządzeniu Ministerstwa Rodziny i Polityki Społecznej z dnia 20 czerwca 2023 roku w sprawie programów

korekcyjno - edukacyjnych dla osób stosujących przemoc domową oraz Rozporządzeniu Ministra Rodziny i Polityki Społecznej z dnia 20 czerwca 2023 r. w sprawie wzoru zaświadczenia o zgłoszeniu się do udziału w programach korekcyjno - edukacyjnych dla osób stosujących przemoc domową lub w programach psychologiczno - terapeutycznych dla osób stosujących przemoc domową oraz wzoru zaświadczenia o ukończeniu tych programów, a także wzorów pouczeń w związku z uczestnictwem osób stosujących przemoc domową w tych programach. Ośrodek wprowadził także zmiany wynikające z ustawy z dnia 9 marca 2023 roku o zmianie ustawy o przeciwdziałaniu przemocy w rodzinie oraz niektórych innych ustaw. W świetle zapisów określonych w Rozporządzeniu o standardach usług, Ośrodek stoi przed wyzwaniem dostosowania placówki do standardów osób ze specjalnymi potrzebami.

Dzięki pozyskaniu dodatkowych środków z budżetu państwa udało się wykonać dostosowanie kuchni, zakupiono płytę indukcyjną, oznaczono pomieszczenia placówki tabliczkami z opisem w alfabecie Braille'a, przygotowano także pełną dokumentację techniczno - projektową na dostosowanie jednej z łazienek do potrzeb osób z niepełnosprawnościami i modernizację kolejnych dwóch, pozostających w dyspozycji klientów stacjonarnych.

Specjalistyczny Ośrodek Wsparcia dla Osób Doznających Przemocy Domowej w Wodzisławiu Śl. pomimo trudności finansowych i kadrowych wynikających z niewystarczającej wysokości dotacji przekazywanej z budżetu państwa, realizuje swoje zadania w ciągłym systemie czasu pracy z zachowaniem standardu usług.

2.6. Warsztat Terapii Zajęciowej w Gorzycach

Siedzibą Warsztatu Terapii Zajęciowej w Gorzycach jest Wojewódzki Ośrodek Lecznictwa Odwykowego i Zakład Opiekuńczo – Leczniczy w Gorzycach. Jest placówką pobytu dziennego ukierunkowaną na rehabilitację 40 osób niepełnosprawnych w stopniu znacznym i umiarkowanym. Zajęcia odbywają się stacjonarnie w 7 pracowniach jak i wyjazdowo poza ośrodkiem.

Formy i efekty prowadzonej działalności

W warsztacie organizowano zajęcia terapeutyczne - indywidualne i grupowe, ze szczególnym zwróceniem uwagi na rehabilitację zawodową. Każdy uczestnik miał zajęcia organizowane w oparciu o opracowany przez Radę Programową Warsztatu indywidualny program terapii. Programy i ich efekty na bieżąco, w miarę potrzeb były oceniane i uaktualniane przez terapeutów.

Raz w miesiącu przy okazji oceny efektów realizacji programów w ramach treningu ekonomicznego dokonywana była bieżąca ocena realizacji indywidualnych programów terapeutycznych. Zajęcia w warsztacie prowadzone są w 7 pracowniach terapeutycznych. Każda z pracowni charakteryzuje się inną specyfiką działań. Uczestnicy zmieniając pracownie sprawdzają swoje umiejętności lub też uczą się nowych form pracy, których jeszcze nie znali. Wprowadzane były modyfikacje programu niektórych pracowni pod kontem uczestników biorących udział w zajęciach i ich sprawności manualnych, intelektualnych czy zainteresowań. Dużym udogodnieniem jest możliwość korzystania z sali gimnastycznej gdzie chętnie biorą udział uczestnicy sprawni fizycznie lubiący ruch i wysiłek fizyczny. Doposażenie sekcji rehabilitacji w profesjonalny fotel do masażu całego ciała oraz nowe sprzęty rehabilitacyjne pomagają w poprawie zdrowia podopiecznych. Dużym zainteresowaniem cieszyły się zajęcia kulinarne w pracowni gospodarstwa domowego. Poprzez

prorowadzone zajęcia uczestnicy uczą się podstawowych dań sporządzanych na co dzień w domu jak i umiejętności współpracy z innymi aby przygotować posiłek. Doposażono pracownię w sprzęt kuchenny taki jak roboty kuchenne, aby rozwijać formy pracy, zapoznawać podopiecznych z technicznymi rozwiązaniami ułatwiającymi przygotowanie posiłków. Terapeuci uczą codziennych czynności samoobsługowych, dbania o czystość i bezpieczeństwo. Wspólne dokonywanie zakupów z uczestnikami uczy kontaktu ze społeczeństwem i radzenia sobie w sytuacjach codziennych. Dodatkowo w ramach integracji z innymi pracowniami wprowadzono dwa razy w tygodniu poczęstunek dla wszystkich uczestników przygotowany w ramach zajęć kulinarnych przez pracownię gospodarstwa domowego.

Zajęcia organizowane były w następujących pracowniach terapeutycznych:

- 1) gospodarstwa domowego,
 - 2) ceramicznej,
 - 3) ekspresji artystycznej,
 - 4) rękodzieła artystycznego,
 - 5) komputerowej,
 - 6) majsterkowicza,
 - 7) aktywizacji społeczno – zawodowej
- oraz w sali rehabilitacji i gabinecie psychologa.

Uczestnicy

Uczestnikami zajęć w 2025 roku było 40 osób z Powiatu Wodzisławskiego, 7 uczestników było pensjonariuszami Zakładu Opiekuńczo – Leczniczego w Gorzycach.

Tabela 41: Liczba uczestników z podziałem na płeć

Płeć	Liczba osób
mężczyźni	23
kobiety	17
Razem	40

Tabela 42: Liczba uczestników z podziałem stopień niepełnosprawności

Stopień niepełnosprawności	Liczba osób
znaczny	21
umiarkowany	19
Razem	40

W 2025 roku w Warsztacie Terapii Zajęciowej w Gorzycach prowadzone były zajęcia klubowe. W okresie od marca 2025 do grudnia 2025 roku w zajęciach organizowanych raz w miesiącu brało udział około 10 uczestników. Zajęcia były przeznaczone dla osób będących na liście oczekujących do przyjęcia na zajęcia warsztatowe oraz byłych beneficjentów WTZ, którzy opuścili go w związku z podjęciem zatrudnienia.

Plan finansowy jednostki

Tabela 43: Plan finansowy Warsztatu Terapii Zajęciowej w Gorzycach

Źródło finansowania	Plan finansowy 2024 rok	Plan finansowy 2025 rok
całkowity budżet, w tym:	1 360 400,00	1 564 267,00
środki PFRON	1 179 360,00	1 407 840,00
środki powiatu	181 040,00	156 427,00

Kadra Warsztatu

Tabela 44: Struktura zatrudnienia w Warsztacie Terapii Zajęciowej w Gorzycach

L.p.	Stanowisko	Wymiar etatów 2024 rok	Wymiar etatów 2025 rok
1.	Kierownik	1	1
2.	Rehabilitant	1	1
3.	Psycholog	0,40	0,40
4.	Instruktor zawodu	1	1
5.	Instruktor terapii zajęciowej	6	6
Razem		9,40	9,40

Ocena realizacji zadań

Zadania zaplanowane na rok 2025 realizowane były na bieżąco we wszystkich dostępnych metodach i formach. Jak co roku doszło do rotacji niektórych uczestników pomiędzy pracownikami, co ma na celu stałe podtrzymanie kreatywności i sprawia, że nie ma mowy o stagnacji i znudzeniu zajęciami. Warsztat uczestniczył w wielu imprezach w ramach treningu społecznego. W zawodach sportowych w ramach Olimpiad Specjalnych uczestnicy na różnych etapach mogli pokazać swoje umiejętności i cieszyć się wieloma sukcesami. Uczestnicy brali również udział w wielu wycieczkach jednodniowych po okolicy oraz miastach które budziły ich zainteresowanie wracając z upominkami dla najbliższych. Wrażenia z wyjazdów towarzyszą im zawsze przez kilka następnych dni i wspomniane są podczas społeczności. W poszczególnych pracowniach terapeuci wdrażali nowe techniki do wzbudzania stałego zainteresowania uczestników w trakcie zajęć. Nadal uczestnicy w ramach praktyk dbali o czystość wszystkich pomieszczeń warsztatu, na co dzień również obsługują samodzielnie sklepik z upominkami. Pilną potrzebą była wymiana

pieca w pracowni ceramicznej, aby bezpiecznie przeprowadzać zajęcia. Dzięki pomocy Powiatu Wodzisławskiego udało się dokonać zakupu nowego pieca. Dzięki zaangażowaniu terapeutów poprawia się współpraca z rodzinami uczestników, w czym pomagają liczne kontakty, zaproszenia na uroczystości warsztatowe i wizyty. Jednak w niektórych przypadkach współpraca nadal jest niewystarczająca i wymaga dodatkowego zaangażowania ze strony ośrodków pomocy społecznej.

Dzięki staraniom o rozszerzenie liczby miejsc w warsztacie udało się od 01.01.2025 r. przyjąć do warsztatu 5 nowych uczestników z listy oczekujących na przyjęcie.

W dniu 10 grudnia uczciliśmy jubileusz XXX- lecia istnienia warsztatu w sali GOK w Turzy Śl. Swoją obecnością zaszczylili nas przedstawiciele władz Powiatu Wodzisławskiego, Dyrektor Wojewódzkiego Ośrodka Lecznictwa Odwykowego i Zakładu Opiekuńczo - Leczniczego, Dyrektor Powiatowego Centrum Pomocy Rodzinie oraz przedstawiciele jednostek organizacyjnych Powiatu Wodzisławskiego, gminy Gorzyce, a także byli kierownicy WTZ w Gorzycach, rodzice uczestników oraz wielu innych gości. Całą imprezę uprzyjemniły występy uczestników oraz zespół muzyczny.

2.7. Warsztat Terapii Zajęciowej w Wodzisławiu Śląskim

Warsztat Terapii Zajęciowej w Wodzisławiu Śląskim prowadzony jest przez Caritas Archidiecezji Katowickiej działający poprzez Ośrodek Św. Hiacyntha i Franciszek. Warsztat realizuje zadania w oparciu o ustawę o rehabilitacji zawodowej i społecznej oraz zatrudnianiu osób niepełnosprawnych, a także na podstawie stosownych rozporządzeń.

Celem działania placówki jest aktywizacja dorosłych osób z niepełnosprawnością w zakresie zaradności osobistej i umiejętności życia

codziennego, a także przywracanie umiejętności społecznych i zawodowych. Warsztat przeznaczony jest dla 37 uczestników z terenu Powiatu Wodzisławskiego.

Formy i efekty prowadzonej działalności

Główne formy działalności Warsztatu definiuje ustawa o rehabilitacji zawodowej i społecznej oraz zatrudnianiu osób niepełnosprawnych, która określa go jako placówkę dzienną, stwarzającą osobom niepełnosprawnym niezdolnym do podjęcia pracy możliwość rehabilitacji społecznej i zawodowej w zakresie pozyskania lub przywracania umiejętności niezbędnych do podjęcia zatrudnienia.

Praca w Warsztacie prowadzona jest na podstawie Indywidualnych Programów Rehabilitacji, które sporządza się raz w roku, a ocenia przynajmniej raz na 6 miesięcy przez Radę Programową złożoną z pracujących w warsztacie specjalistów.

Warsztat Terapii Zajęciowej w Wodzisławiu Śląskim realizował swoje działania w następujących formach:

- 1) terapia zajęciowa w pracowniach: ceramicznej, gospodarstwa domowego, umiejętności społecznych, papieroplastyki, informatyki, tkacko - krawieckiej, techniczno – stolarskiej,
- 2) praktyki zawodowe w formie nieodpłatnej dla uczestników warsztatów wykonywane za zgodą uczestnika oraz podmiotu, który chce ich przyjąć,
- 3) terapia poprzez uspołecznienie - treningi umiejętności społecznych, trening ekonomiczny, zaradności osobistej, komunikacji w grupie i autoprezentacji,
- 4) treningi poruszania się komunikacją publiczną, aby uczestnik mógł usamodzielnąć się w dojazdach do warsztatów,

- 5) fizjoterapia w zakresie ćwiczeń biernych i czynnych - kinezyterapia, zajęcia na basenie i zawody sportowe,
- 6) pomoc psychologiczna w formie wsparcia indywidualnego i grupowego zarówno dla uczestników jak i ich rodzin,
- 7) pomoc w zakresie podstawowych czynności opiekuńczych i medycznych,
- 8) wyjazdy usamodzielniające i integracyjne prowadzone w formie jednodniowej i kilkudniowej np. wyjazdy do kina, ciekawych miejsc itp.,
- 9) dowóz na zajęcia samochodem Ośrodka dla 25 osób z terenu całego powiatu, które z powodu ograniczeń związanych z niepełnosprawnością nie potrafią poruszać się komunikacją publiczną – ok. 220 km każdego dnia.

Warsztat realizował także program PFRON „Zajęcia klubowe w WTZ” dla grupy 7 osób oczekujących na miejsce pobytu w tej placówce.

Głównym efektem prowadzonych zajęć był wzrost kompetencji społecznych i zawodowych osób z niepełnosprawnością, poprzez naukę nowych umiejętności, wykonywanie prac, ćwiczenie precyzji, współpracy w grupie, wykonywanie poleceń, punktualność, umacnianie umiejętności sprawności osobistej i zaradności, itp. Wszystkie działania aktywizujące zmierzały do nabycia przez uczestników takiego zakresu kompetencji, by mogli być osobami aktywnymi na rynku pracy. Efektem pracy Warsztatu było także utrzymywanie jak najwyższego poziomu funkcjonowania osoby z orzeczoną stopniem niepełnosprawności w odniesieniu do dysfunkcji, które posiada. Oznacza to, że osoby będące uczestnikami Warsztatu dzięki aktywizowaniu oddalają w przyszłości wizję korzystania ze stacjonarnych form wsparcia.

Uczestnicy

Uczestnikami zajęć w 2025 roku było 37 osób z Powiatu Wodzisławskiego, 2 uczestników było mieszkańcami Domu Pomocy Społecznej Zgromadzenia Sióstr Opatrzności Bożej w Wodzisławiu Śląskim.

Tabela 45: Liczba uczestników z podziałem na płeć

Płeć	Liczba osób
mężczyźni	22
kobiety	15
Razem	37

Tabela 46: Liczba osób z podziałem stopień niepełnosprawności

Stopień niepełnosprawności	Liczba osób
znaczny	31
umiarkowany	6
Razem	37

Plan finansowy jednostki

Tabela 47: Plan finansowy Warsztatu Terapii Zajęciowej w Wodzisławiu Śląskim

Źródło finansowania	Plan finansowy 2024 rok	Plan finansowy 2025 rok
Całkowity budżet, w tym:	1 385 280,00 zł	1 446 947,00 zł
środki PRFON	1 246 752,00 zł	1 302 252,00 zł
środki Powiatu	138 528,00 zł	144 695,00 zł

Ocena realizacji zadań

Praca Warsztatu Terapii Zajęciowej w Wodzisławiu Śląskim jest nastawiona na długofalowe efekty osiąganych celów wynikające ze specyfiki uczestników oraz

stosowanych metod pracy terapeutycznej. Zauważono, że szczególnie u młodszej grupy uczestników następują dość szybkie i duże postępy, które można wykorzystać w codziennym funkcjonowaniu społeczno – aktywizacyjnym, natomiast wraz z postępującym wiekiem są one mniejsze i mniej spektakularne.

Ważne jest żeby oddziaływania terapeutyczne były prowadzone w sposób ciągły oraz powtarzalny co też jest wykonywane w WTZ.

Rok 2025 zakończył się przejściem jednej uczestniczki do zatrudnienia w Zakładzie Aktywności Zawodowej oraz dwoma praktykami zawodowymi z perspektywą zatrudnienia w niedługim czasie.

Realizacja Zajęć Klubowych w WTZ przynosi także widoczne efekty dla osób biorących w nich udział – pełniejsze uspołecznienie oraz właściwsze postrzeganie roli aktywizacyjnej WTZ.

Niepokojącym zjawiskiem jest wydłużająca się kolejka do uczestnictwa w WTZ, która na koniec 2025 roku wynosiła 30 osób.

Kadra Ośrodka

Tabela 48: Struktura zatrudnienia w Warsztacie Terapii Zajęciowej w Wodzisławiu Śląskim

L.p.	Stanowisko	Wymiar etatów 2024 rok	Wymiar etatów 2025 rok
1.	Dyrektor Ośrodka pełniący funkcję kierownika WTZ	1	1
2.	Księgowy	0,50	0,50
3.	Instruktor terapii zajęciowej	7	7
4.	Psycholog	0,50	0,50
5.	Fizjoterapeuta	1	1
6.	Opiekun medyczny	0,50	0,50
7.	Pracownik administracyjny	0,125	0,125
8.	Kierowca	1	1
9.	Pracownik porządkowy	0,50	0,50
Razem		12,125	12,125

3. Wykaz potrzeb w zakresie pomocy społecznej

Na podstawie analizy realizowanych zadań, zgłaszanych potrzeb mieszkańców oraz obserwowanych problemów społecznych na terenie powiatu wskazuje się następujące potrzeby w zakresie pomocy społecznej:

- 1) zwiększenie dostępności specjalistycznego poradnictwa psychologicznego, prawnego i terapeutycznego, w tym wsparcia psychologicznego w ramach interwencji kryzysowej,
- 2) rozwój mieszkalnictwa wspomaganego i treningowego,
- 3) organizacja dziennych form wsparcia dla seniorów,
- 4) rozwój działań przeciwdziałających samotności i wykluczeniu społecznemu osób starszych,
- 5) pozyskiwanie środków zewnętrznych, w tym funduszy europejskich, na realizację działań społecznych,
- 6) rozwój usług asystenckich wspierających osoby z niepełnosprawnościami oraz usług opieki wytchnieniowej,
- 7) wzmacnianie zasobów kadrowych Powiatowego Centrum Pomocy Rodzinie,
- 8) zabezpieczenie schronienia dla matek z małoletnimi dziećmi i kobiet w ciąży, znajdujących się w sytuacji kryzysowej,
- 9) sukcesywna i etapowa modernizacja pokrycia dachu Domu Pomocy Społecznej im. Papieża Jana Pawła II w Gorzycach.

4. Podsumowanie

Rok sprawozdawczy był okresem kontynuacji oraz rozwoju działań realizowanych przez Powiatowe Centrum Pomocy Rodzinie na rzecz mieszkańców powiatu wymagających wsparcia.

Podejmowane działania koncentrowały się na realizacji zadań ustawowych w obszarze pomocy społecznej, pieczy zastępczej, rehabilitacji społecznej osób z niepełnosprawnościami oraz przeciwdziałania wykluczeniu społecznemu. Realizacja zadań prowadzona była z uwzględnieniem rozpoznanych potrzeb lokalnych oraz dostępnych środków finansowych i organizacyjnych.

Podejmowane działania służyły zapewnieniu wsparcia osobom i rodzinom potrzebującym pomocy, wzmocnieniu dostępności usług oraz podnoszeniu jakości udzielanego wsparcia.

Istotnym elementem działalności była współpraca z instytucjami i organizacjami działającymi w obszarze pomocy społecznej, co pozwalało na bardziej kompleksowe reagowanie na potrzeby mieszkańców oraz skuteczniejszą realizację zadań.

Realizowane przedsięwzięcia przyczyniły się do wzmocnienia lokalnego systemu wsparcia oraz poprawy sytuacji osób korzystających będących w trudnej sytuacji życiowej.

Jednocześnie analiza potrzeb wskazuje na konieczność dalszego rozwijania usług społecznych, poszerzania oferty wsparcia oraz podejmowania działań odpowiadających na zmieniające się potrzeby mieszkańców.

W kolejnych latach Powiatowe Centrum Pomocy Rodzinie będzie kontynuować swoją misję, koncentrując się na doskonaleniu jakości świadczonych usług, rozwoju nowych form wsparcia oraz wzmocnieniu efektywności działań pomocowych.

Takie podejście wpisuje się również w kierunek projektowanych i procedowanych zmian w systemie pomocy społecznej, ukierunkowanych na rozwój usług społecznych świadczonych w środowisku lokalnym, deinstytucjonalizację wsparcia, wzmacnianie usług środowiskowych i specjalistycznych oraz większą koordynację działań na rzecz osób i rodzin wymagających pomocy. Planowane zmiany będą dotyczyć m.in. rozwoju usług społecznych, zwiększania dostępności wsparcia środowiskowego, wzmacniania roli jednostek pomocy społecznej w koordynowaniu usług oraz lepszego dostosowania systemu pomocy do zmieniających się potrzeb społecznych, co będzie miało istotny wpływ na organizację i realizację zadań przez Powiatowe Centrum Pomocy Rodzinie w przyszłości.

SPIS ILUSTRACJI:

Rysunek 1: Otoczenie Powiatowego Centrum Pomocy Rodzinie w Wodzisławiu Śląskim	6
Rysunek 2: Podstawa prawna działania Powiatowego Centrum Pomocy Rodzinie w Wodzisławiu Śląskim.....	7
Rysunek 3: Zadania własne powiatu wynikające z ustawy o pomocy społecznej	11
Rysunek 4: Cele strategiczne Powiatowej Strategii Rozwiązywania Problemów Społecznych na lata 2016 – 2026.....	12
Rysunek 5: Problemy społeczne Powiatu Wodzisławskiego.....	14
Rysunek 6: Cele szczegółowe Powiatowego Programu Działań na Rzecz Osób Niepełnosprawnych na lata 2016 – 2026	15
Rysunek 7: Działania skierowane do różnych kategorii odbiorców	18
Rysunek 8: Typy mieszkań oraz ich adresaci.....	25
Rysunek 9: Liczba osób, które opuściły mieszkania.....	27
Rysunek 10: Końcowy podział środków otrzymanych z Państwowego Funduszu Rehabilitacji Osób Niepełnosprawnych na zadania z zakresu rehabilitacji społecznej.....	33
Rysunek 11: Warsztaty terapii zajęciowej na terenie Powiatu Wodzisławskiego.....	36

SPIS TABEL:

Tabela 1: Plan finansowy Powiatowego Centrum Pomocy Rodzinie w Wodzisławiu Śląskim	10
Tabela 2: Decyzje administracyjne wydane do domów pomocy społecznej	20
Tabela 3: Decyzje administracyjne wydane do ośrodków wsparcia	21
Tabela 4: Decyzje administracyjne wydane do mieszkań treningowych i wspomaganych	22
Tabela 5: Liczba mieszkańców z podziałem na typy mieszkań stan na 31.12.2025 r.	27
Tabela 6: Poradnictwo specjalistyczne	29
Tabela 7: Szkolenia zrealizowane w 2025 r.	30
Tabela 8: Zestawienie udzielonych dofinansowań ze środków PFRON	34
Tabela 9: Wykaz podmiotów, które otrzymały dofinansowanie	34
Tabela 10: Wykorzystanie środków finansowych na działalność warsztatów terapii zajęciowej	36
Tabela 11: Aktywny samorząd - zestawienie porównawcze	37
Tabela 12: Wysokość przyznanych dofinansowań w ramach programu „Aktywny samorząd”	38
Tabela 13: Wysokość przyznanych dofinansowań w ramach programu „SAM – mieszkanie dla absolwenta”	40
Tabela 14: Wysokość przyznanego dofinansowania w ramach programu „Zajęcia klubowe w WTZ” ..	41
Tabela 15: Wykaz podmiotów, które otrzymały dofinansowanie	42
Tabela 16: Program „Opieka wytchnieniowa” – zestawienie porównawcze	45
Tabela 17: Program „Asystent osobisty osoby z niepełnosprawnością” – zestawienie porównawcze ..	48
Tabela 18: Działania realizowane w „Oazie aktywności”	53
Tabela 19: Średni miesięczny koszt utrzymania mieszkańca – zestawienie porównawcze	56
Tabela 20: Ruch mieszkańców za 2025 rok.....	58
Tabela 21: Mieszkańcy domu z terenu Powiatu Wodzisławskiego z podziałem na gminy	58
Tabela 22: Stopień sprawności mieszkańców	59
Tabela 23: Plan finansowy Domu Pomocy Społecznej im. Papieża Jana Pawła II	59
Tabela 24: Zrealizowane zadania o charakterze technicznym	60
Tabela 25: Struktura zatrudnienia w Domu Pomocy Społecznej im. Papieża Jana Pawła II	61
Tabela 26: Średni miesięczny koszt utrzymania mieszkańca – zestawienie porównawcze	63
Tabela 27: Podział mieszkanki ze względu na wiek	66
Tabela 28: Podział mieszkanki ze względu na sprawność ruchową	66
Tabela 29: Ruch mieszkanki w 2025 roku	66
Tabela 30: Plan finansowy Domu Pomocy Społecznej w Wodzisławiu Śląskim	67
Tabela 31: Struktura zatrudnienia w Domu Pomocy Społecznej w Wodzisławiu Śląskim	67
Tabela 32: Struktura wieku osób korzystających z usług Ośrodka	71
Tabela 33: Plan finansowy Powiatowego Ośrodka Wsparcia PERŁA w Wodzisławiu Śląskim	72

Tabela 34: Struktura zatrudnienia w Powiatowym Ośrodku Wsparcia PERŁA w Wodzisławiu Śląskim	73
Tabela 35: Struktura wieku osób korzystających z usług ośrodka	80
Tabela 36: Plan finansowy ośrodka wsparcia w Połomi	80
Tabela 37: Struktura zatrudnienia w ośrodku wsparcia w Połomi	81
Tabela 38: Liczba osób korzystających z usług Ośrodka	86
Tabela 39: Plan finansowy Specjalistycznego Ośrodka Wsparcia dla Osób Doznających Przemocy Domowej w Wodzisławiu Śląskim	87
Tabela 40: Struktura zatrudnienia Specjalistycznego Ośrodka Wsparcia dla Osób Doznających Przemocy Domowej w Wodzisławiu Śląskim	88
Tabela 41: Liczba uczestników z podziałem na płeć	92
Tabela 42: Liczba uczestników z podziałem stopień niepełnosprawności	92
Tabela 43: Plan finansowy Warsztatu Terapii Zajęciowej w Gorzycach	92
Tabela 44: Struktura zatrudnienia w Warsztacie Terapii Zajęciowej w Gorzycach	93
Tabela 45: Liczba uczestników z podziałem na płeć	97
Tabela 46: Liczba osób z podziałem stopień niepełnosprawności	97
Tabela 47: Plan finansowy Warsztatu Terapii Zajęciowej w Wodzisławiu Śląskim	97
Tabela 48: Struktura zatrudnienia w Warsztacie Terapii Zajęciowej w Wodzisławiu Śląskim	98